

Energiebericht

Fortschreibung 2020

Inhalt

1	Allgemeines.....	2
1.1	Gebäudebestand und Flächen.....	2 -
1.2	Gradtagzahlen	3 -
2	Ergebnisse	4
2.1	Kostenentwicklung	4 -
2.2	Verbrauchsentwicklung.....	7 -
2.2.1	Heizung.....	7 -
2.2.2	Strom.....	9 -
2.2.3	Wasser.....	11 -
3	Nichtinvestive Maßnahmen.....	13
3.1	Energiecontrolling	14 -
3.2	Vertragsmanagement.....	14 -
3.3	Betriebsüberwachung	14 -
3.4	Nutzerverhalten	14 -
3.5	Schulung und Information.....	15 -
4	Investive Maßnahmen.....	15
4.1	Bauunterhaltung.....	15 -
4.2	Neubau.....	15 -
4.3	Sanierung	15 -
4.4	Energiekonzept	16 -
4.5	Contracting	16 -
4.6	Photovoltaik.....	17 -
5	Zusammenfassung	17
6	Ausblick	17

Anhang

Gebäudeverzeichnis

Kosten

Verbräuche

1 Allgemeines

In der Sitzung des Ausschusses für Bauen, Grundstücke und Beteiligungen am 19.11.2018 wurde im Rahmen des ZGM Jahresberichtes der Energiebericht 2018 vorgelegt.

Der Bericht gab einen Gesamtüberblick über die Entwicklung des Energiemanagements seit Vorlage des letzten ausführlichen Energieberichtes 2012 bis Ende 2017. Als Ziel wurde vorgegeben, bis zum Jahr 2023 weitere Energie- und Wassereinsparungen von mindestens 15 % gegenüber 2017 zu erzielen.

Die nun vorliegende Fortschreibung 2020 gibt einen Überblick über die Kosten- und Verbrauchsentwicklung des letzten Jahres und zeigt Maßnahmen auf, die im Jahr 2019 umgesetzt bzw. begonnen wurden.

Insgesamt sank der bereinigte Heizenergieverbrauch gegenüber 2017 um 5,5 %, der Stromverbrauch um 2,9 % und der Wasserverbrauch um 14,8 %.

Hauptursache für die Senkung der Energie- und Wasserverbräuche ist die rückgängige Belegung der Sozialunterkünfte. Die Weiterführung der Sanierungsmaßnahmen an Schulen und Kindertagesstätten führte ebenfalls zu Einsparungen. Dagegen führen verlängerte Betriebszeiten für Kinderbetreuung an Schulen und Kitas auch zu steigenden Verbräuchen.

Das Energiesparprojekt an Schulen und Kindertagesstätten (KliMo) wurde auch im letzten Jahr weitergeführt, da das Projekt neben den positiven umweltpädagogischen Aspekten auch Multiplikatoreneffekte und wirtschaftliche Vorteile hat.

Die bereits im ersten ZGM Energiebericht im Jahr 2007 vorgeschlagene Einstellung eines Mitarbeiters für das Energiemanagement wurde umgesetzt. Der bisherige Klimaschutzmanager Giovanni Rumolo ist seit dem für die 01.01.2020 als Energiemanager beim ZGM tätig.

1.1 Gebäudebestand und Flächen

Der Gebäudebestand des ZGM veränderte sich im letzten Jahr wie folgt:

Abgänge: -

Zugänge:

2019 -ehem. Schwimmhalle St. Marien -
Sozialunterkunft Bismarckstraße -

Insgesamt veränderte sich die Bruttogrundfläche (BGF in m²) wie folgt:

2017	2018	2019
324.497	320.474	318.404

Für die weiteren Betrachtungen wurden nur die Gebäudeflächen berücksichtigt, für die das ZGM Kostenträger der Energiekosten war. Die Flächen von Gebäude, die nur teilweise in Nutzung waren, wurden entsprechend angepasst.

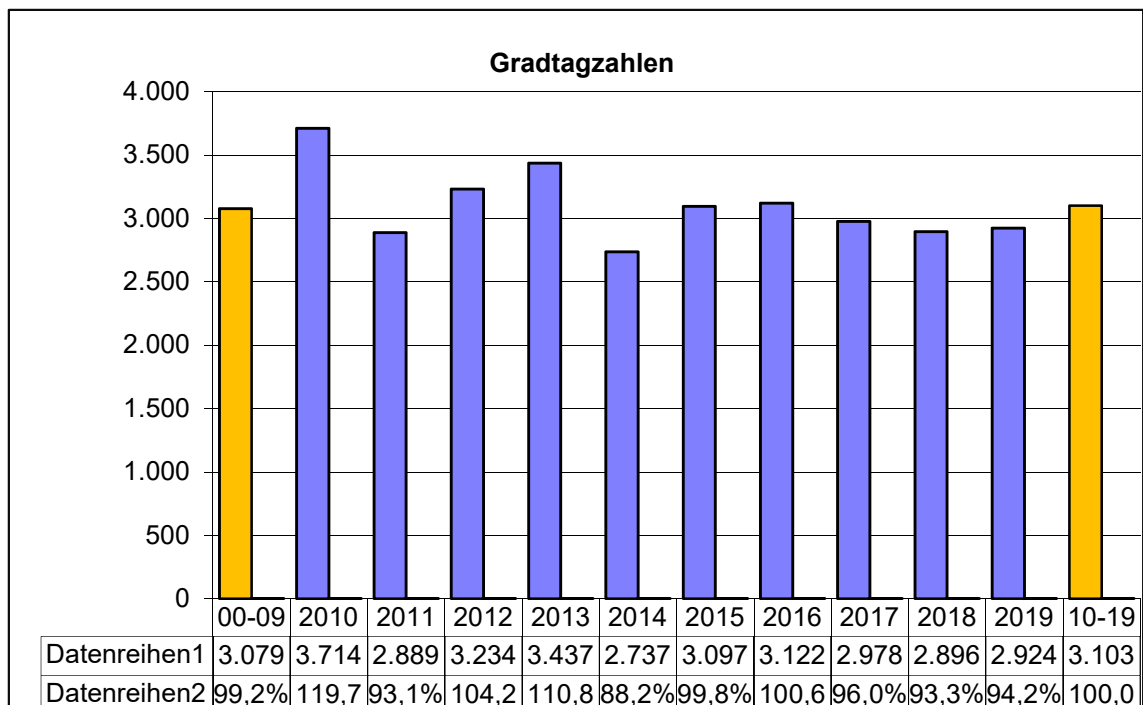
2017	2018	2019
288.870	281.186	280.217

Die bereinigte Fläche verringerte sich im Betrachtungszeitraum um 969 m².

Die Liste des Gebäudebestandes liegt als Anlage 1 bei.

1.2 Gradtagzahlen

Für die Bereinigung des Heizenergieverbrauchs werden die jährlichen Gradtagzahlen ermittelt und ins Verhältnis zum zehnjährigen Mittelwert (100%) gesetzt. Je höher die Gradtagzahl umso kälter das jeweilige Jahr.

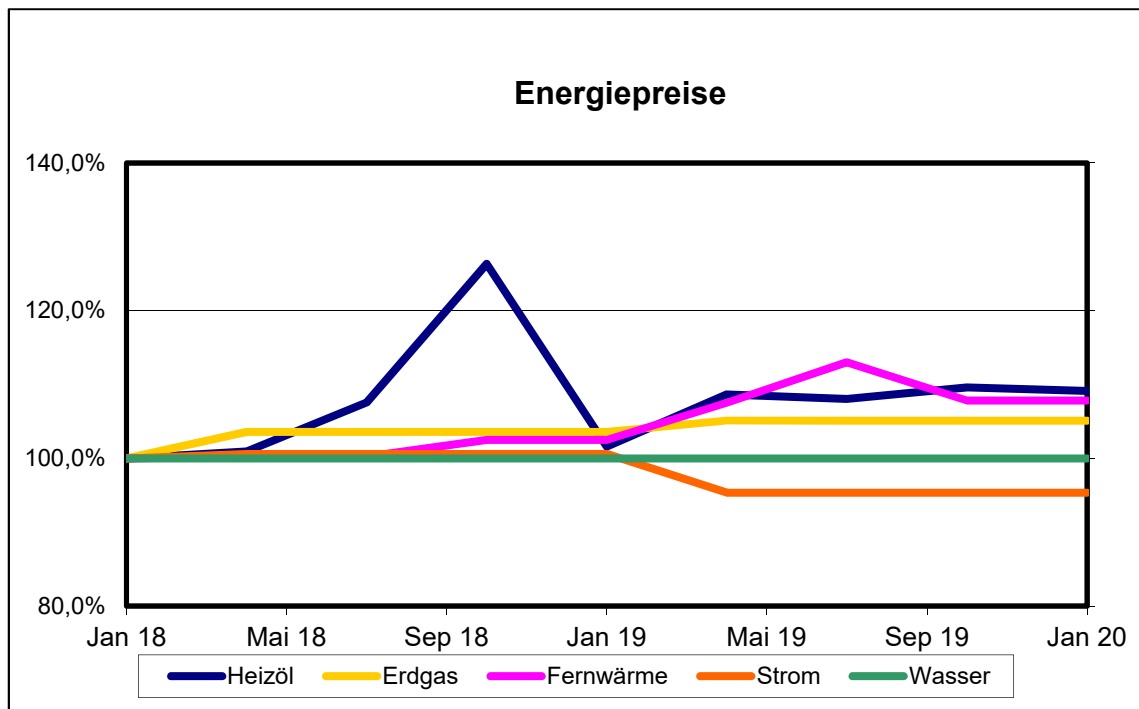


Der Trend zu niedrigen Gradtagzahlen (warmen Jahren) hält an. Das 10- jährige Mittel war unwesentlich höher als in den Jahren 2000-2009.

2 Ergebnisse

2.1 Kostenentwicklung

Die prozentuale Entwicklung der Energie- und Wasserpreise seit dem Energiebericht 2018 stellt sich wie folgt dar:

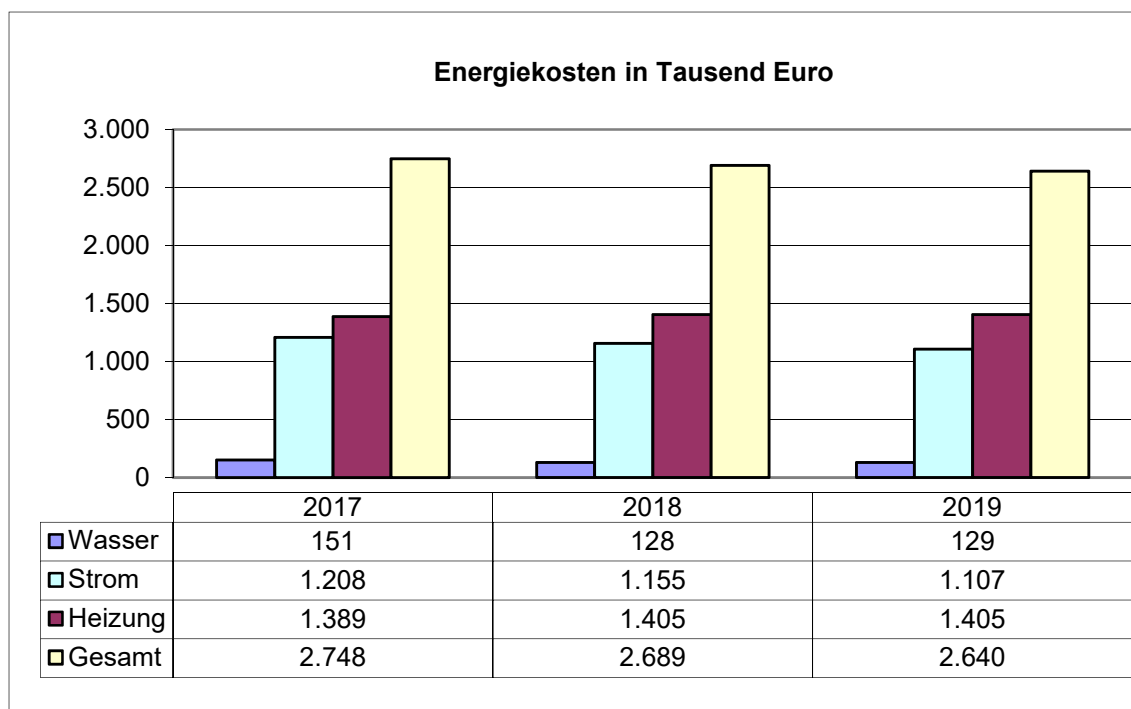


Von Januar 2018 bis Januar 2020 war folgende Preisentwicklung zu verzeichnen:

- Heizöl + 9,1 %
- Erdgas + 5,1 %
- Fernwärme + 7,8 %
- Strom - 4,6 %
- Wasser 0,0 %

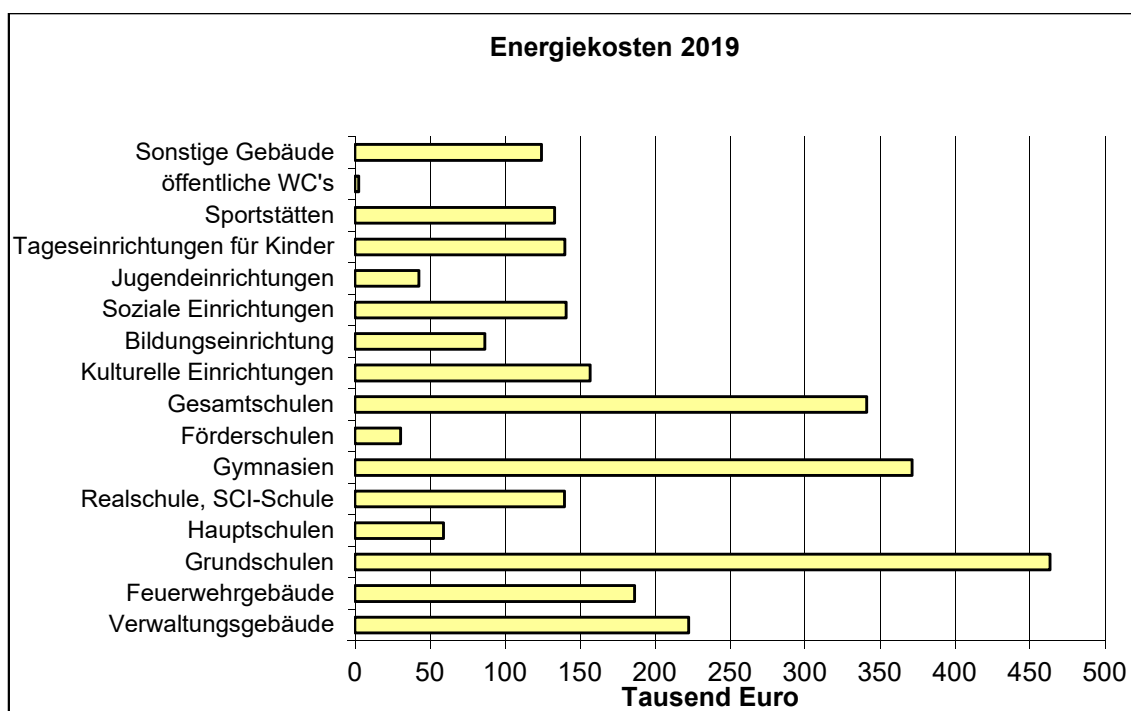
Die Preise für Fernwärme-, Heizöl und Erdgas sind seit Januar 2018 gestiegen. Der Strompreis ist Anfang 2019 gefallen. Der Wasserpreis blieb unverändert.

Die Entwicklung der Energie- und Wasserkosten der vom ZGM bewirtschafteten Gebäude ist in folgender Grafik dargestellt.

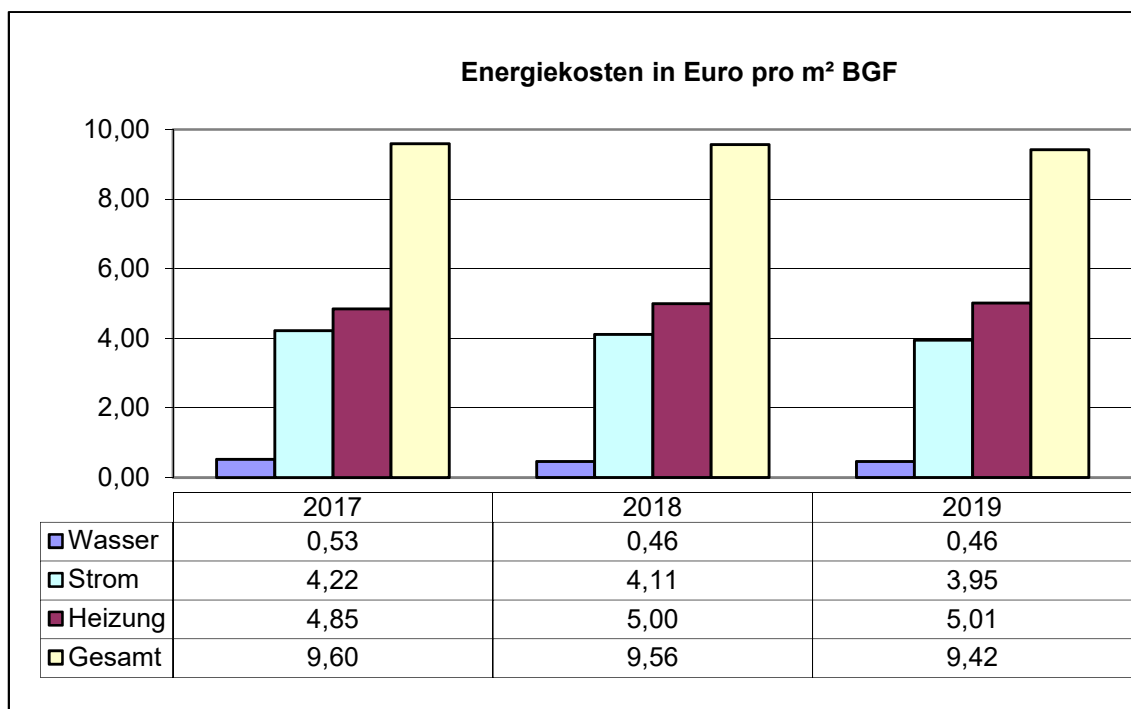


Die absoluten Energiekosten sanken von 2017 bis 2019 um 3,9 %.

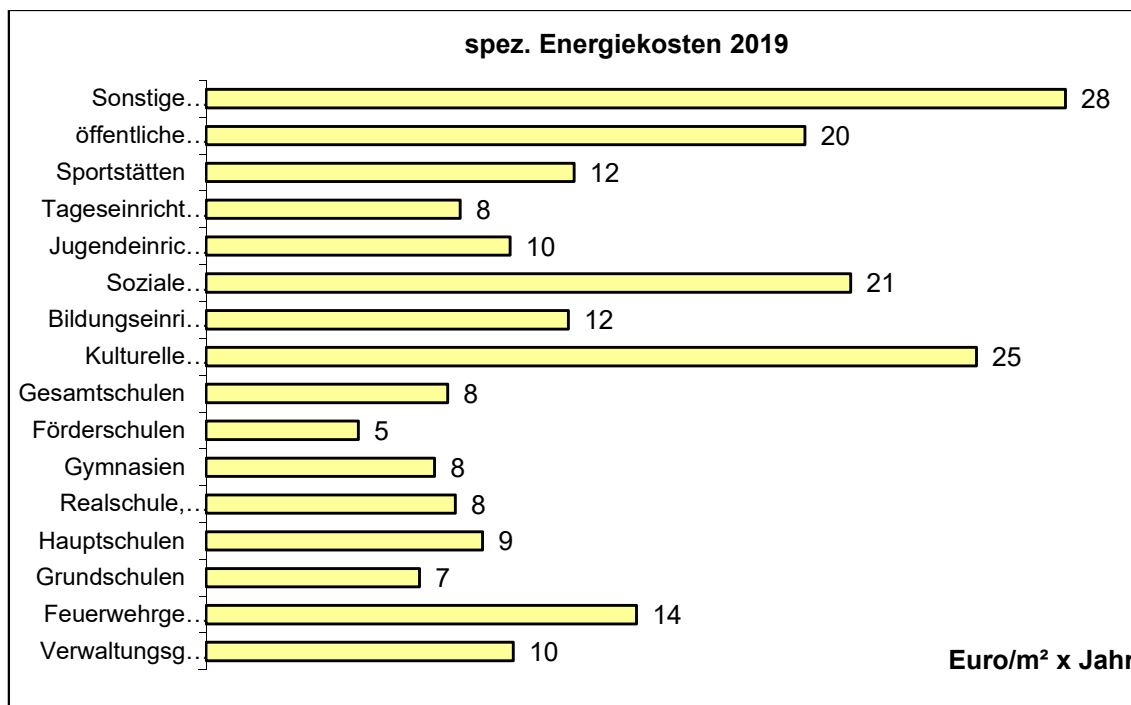
Betrachtet man die einzelnen Gebäudearten, so verteilen sich die Gesamtkosten 2019 wie folgt:



Bezogen auf die BGF- Flächen der einzelnen Gebäudearten ergeben sich folgende spezifische Kosten:



Die spez. Energiekosten sanken gegenüber 2017 um 1,8 %.



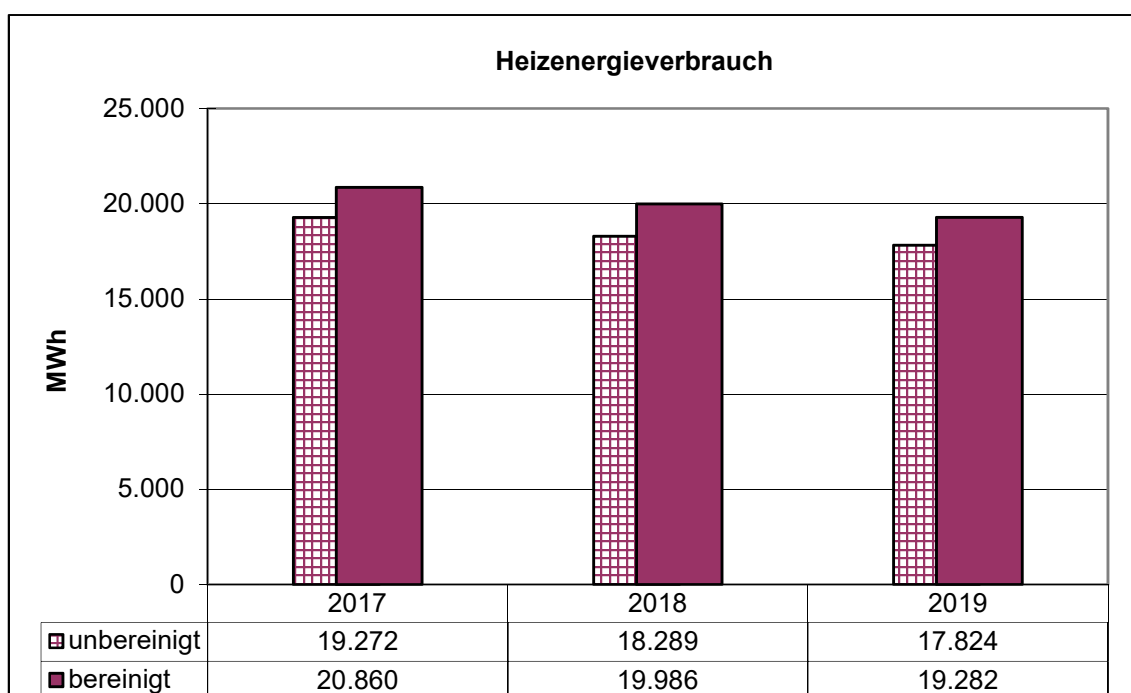
2.2 Verbrauchsentwicklung

Um die tatsächliche Entwicklung des Energieverbrauchs unter Berücksichtigung des Gebäudebestandes und der Gradtagzahlen darstellen und bewerten zu können, wurden die Verbrauchszahlen witterungs- und flächenbereinigt.

Die Ergebnisse der einzelnen Gebäude liegen dem Bericht als Anlage bei.

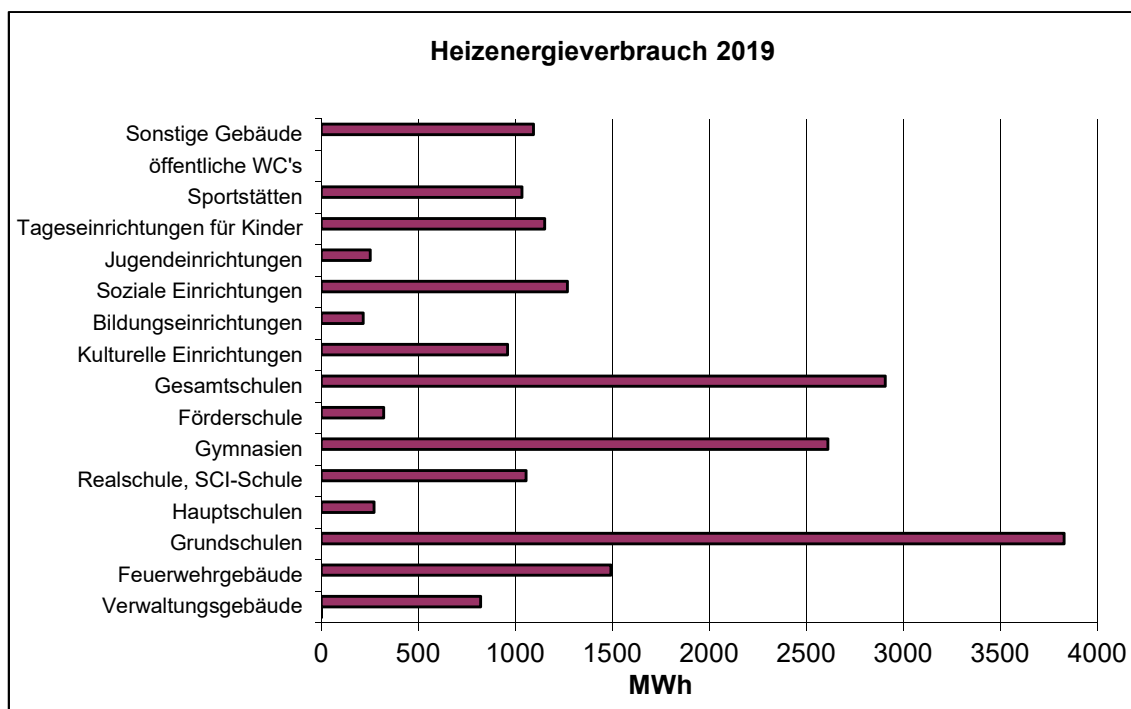
2.2.1 Heizung

In der nachfolgenden Abbildung ist die Entwicklung des absoluten und des witterungsbereinigten Heizenergieverbrauchs dargestellt:

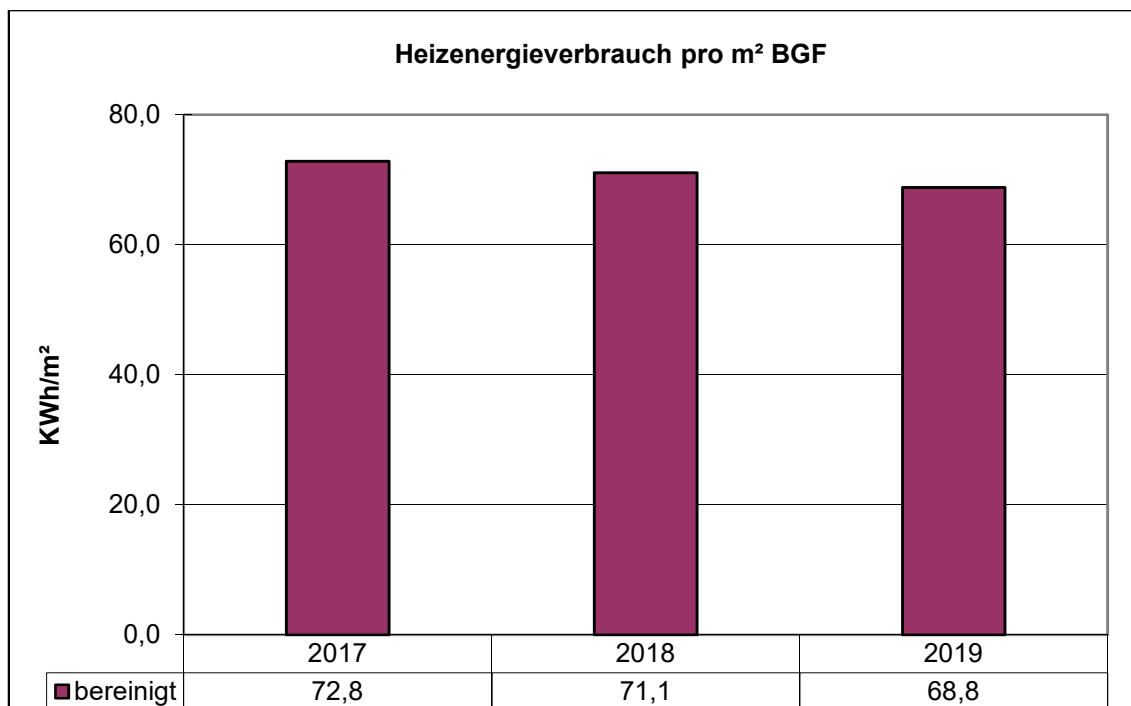


Der unbereinigte Heizenergieverbrauch sank von 2017 bis 2019 um 7,5 %, **witterungsbereinigt sank der Verbrauch um 7,6 %.**

Betrachtet man die einzelnen Gebäudearten, so verteilte sich der bereinigte Heizenergieverbrauch 2019 wie folgt:

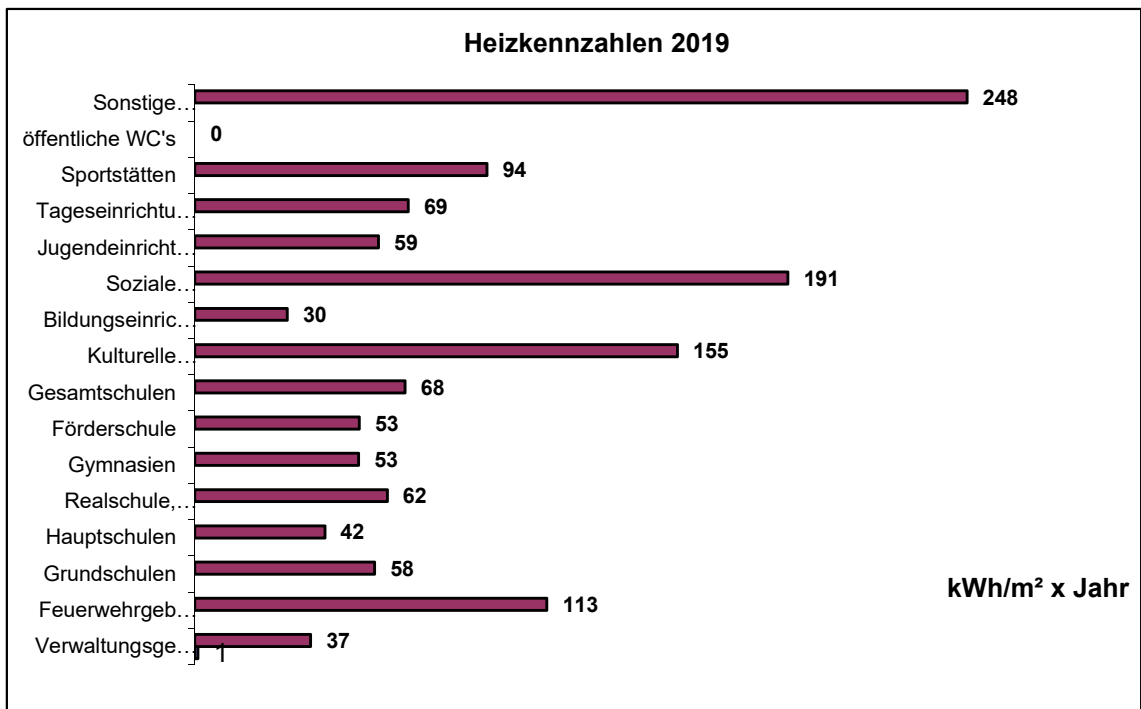


Im selben Zeitraum hat sich die Energiebezugsfläche der vom ZGM bewirtschafteten Gebäude geändert. Daher ist der spezifische Verbrauch pro m² Bruttogrundfläche (Heizkennzahl) maßgebend für eine aussagekräftige Verbrauchsanalyse.



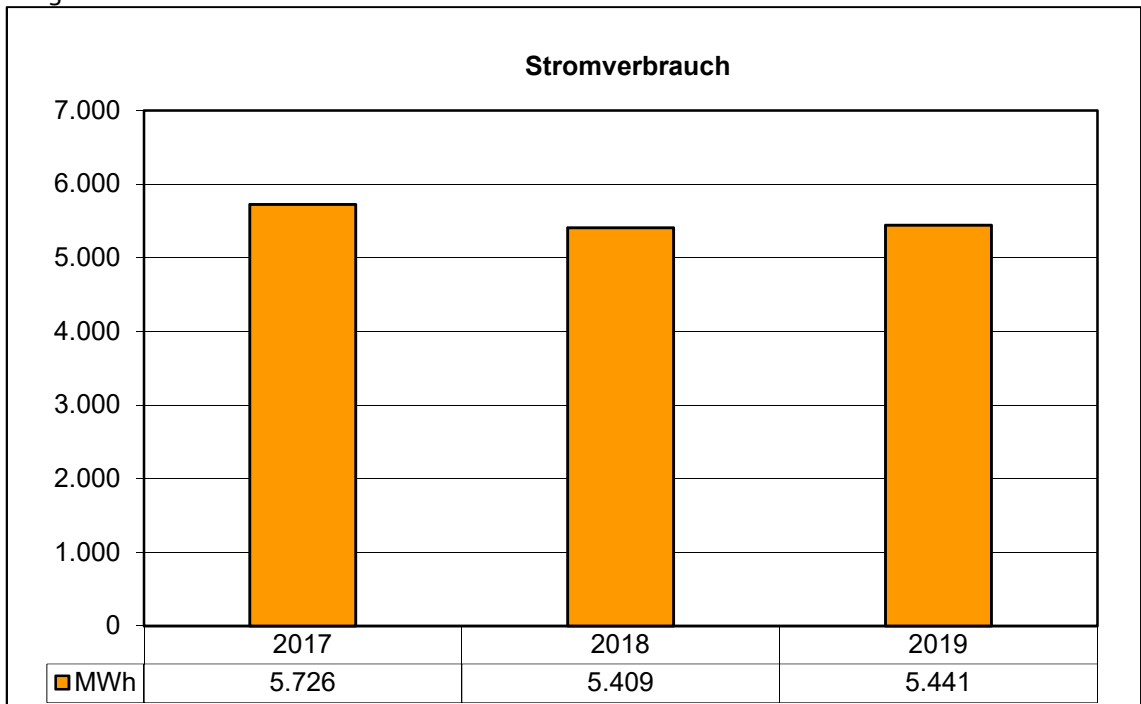
Der spezifische Verbrauch sank gegenüber 2017 witterungsbereinigt um 5,5 %.

Bezogen auf die BGF- Flächen der einzelnen Gebäudearten ergeben sich folgende Heizkennzahlen:



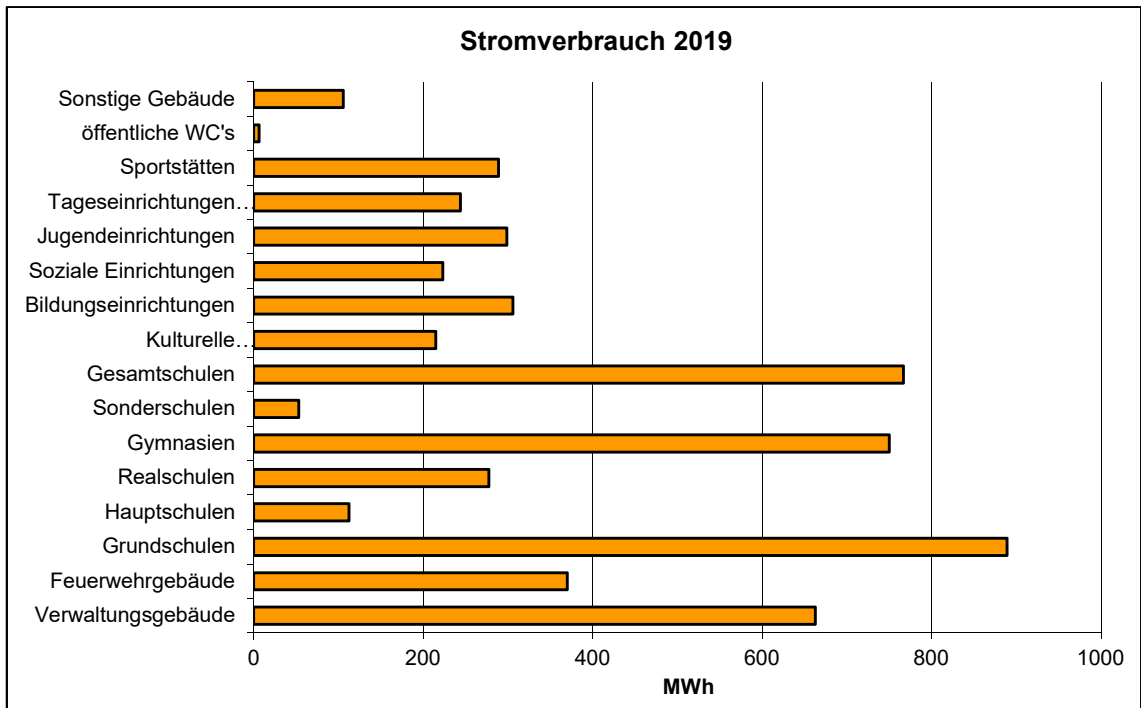
2.2.2 Strom

In der nachfolgenden Abbildung ist die Entwicklung des absoluten Stromverbrauchs dargestellt:

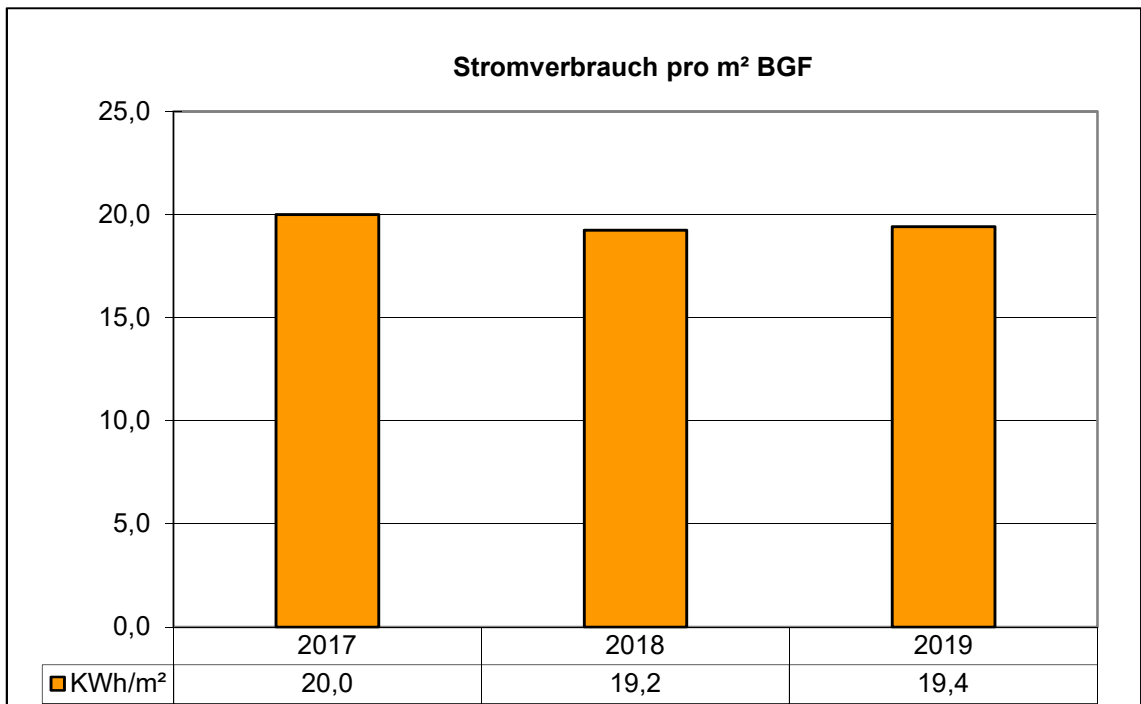


Der absolute Stromverbrauch sank gegenüber 2017 um 5 %.

Der Verbrauch teilt sich auf die einzelnen Gebäudearten wie folgt auf:

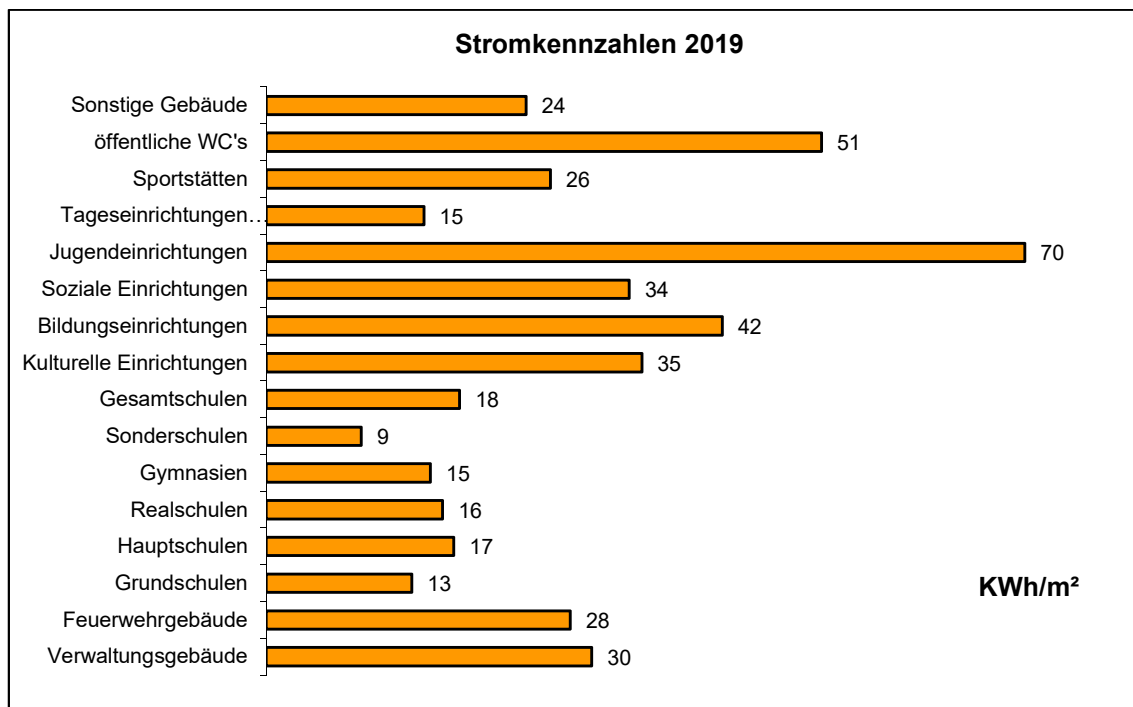


Unter Berücksichtigung der Flächenänderungen ergeben sich folgende mittlere Stromkennzahlen:



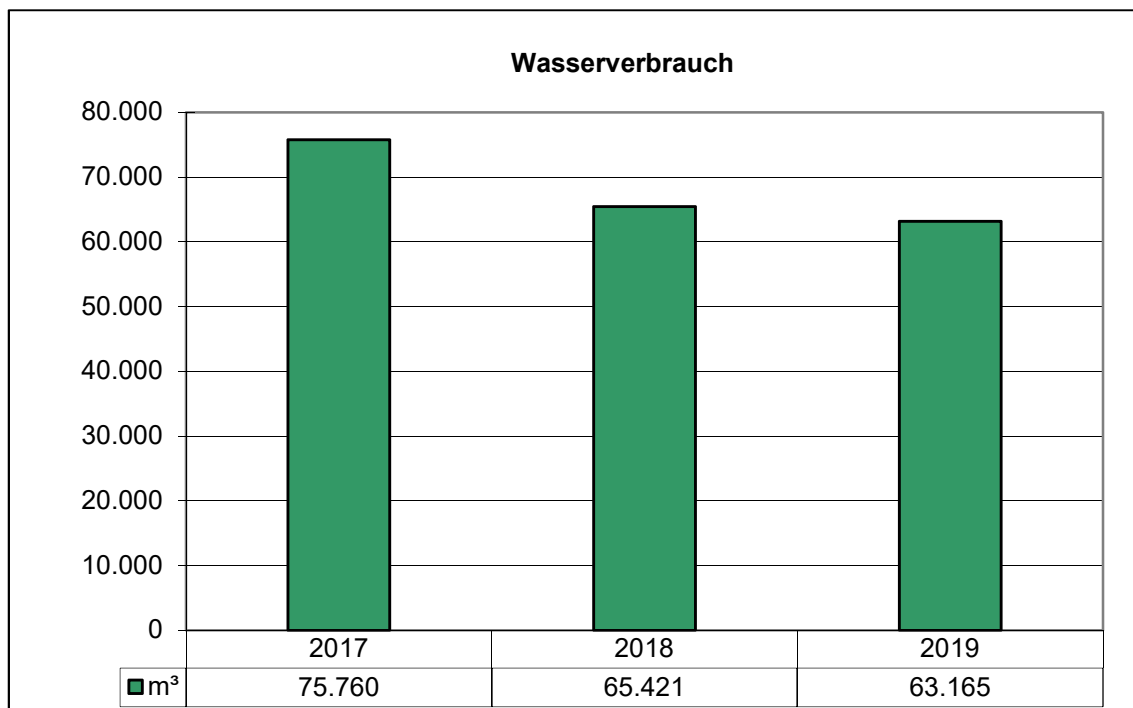
Der spezifische Stromverbrauch sank von 2017 bis 2019 um 3 %.

Bezogen auf die einzelnen Gebäudearten ergeben folgende Stromkennzahlen: -



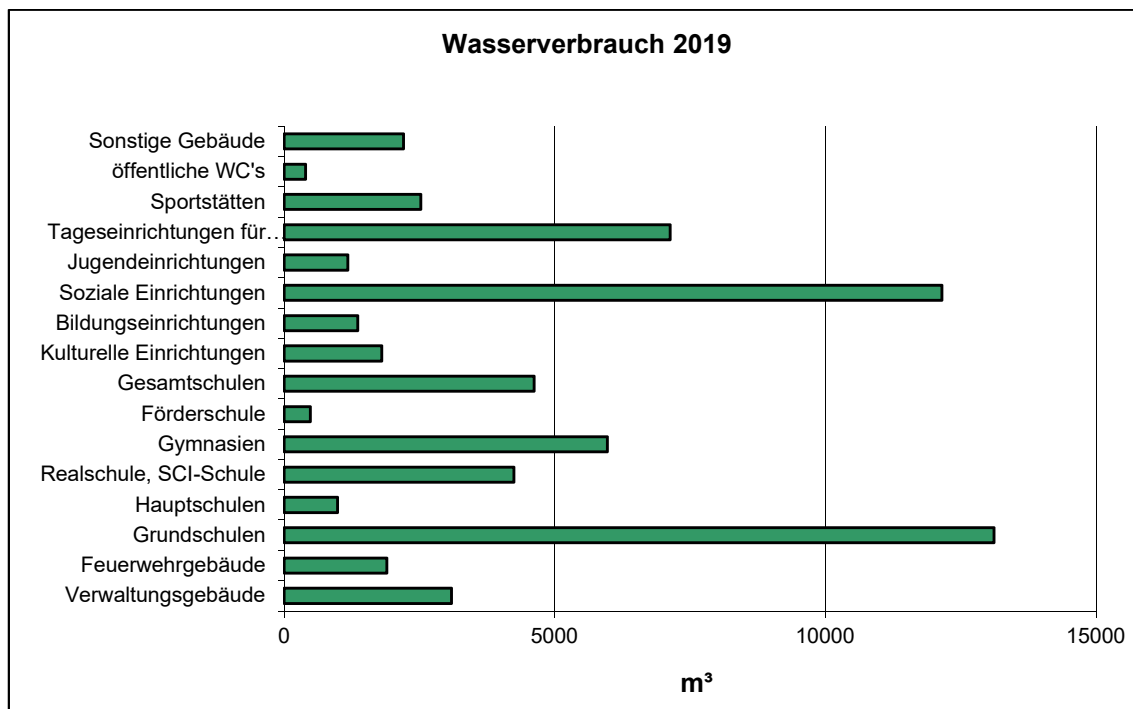
2.2.3 Wasser

In der nachfolgenden Abbildung ist die Entwicklung des absoluten Wasserverbrauchs dargestellt:

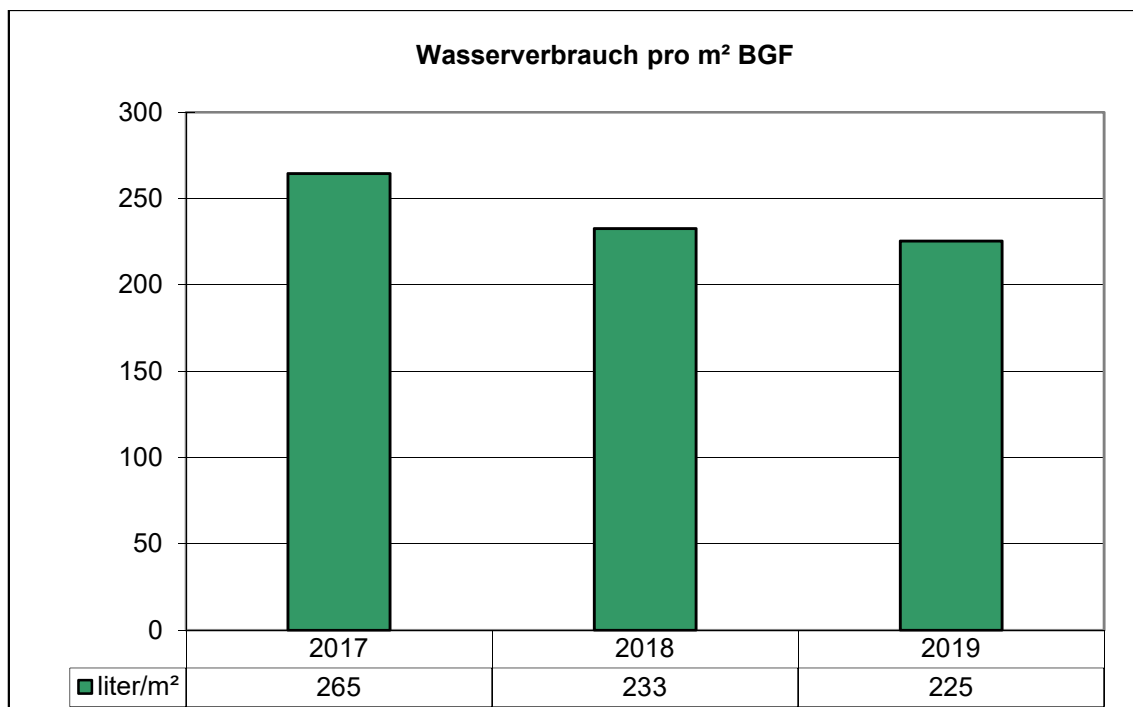


Der Wasserverbrauch sank gegenüber 2017 um 16,6 %.

Der Verbrauch teilte 2018 sich auf die einzelnen Gebäudearten wie folgt auf: -

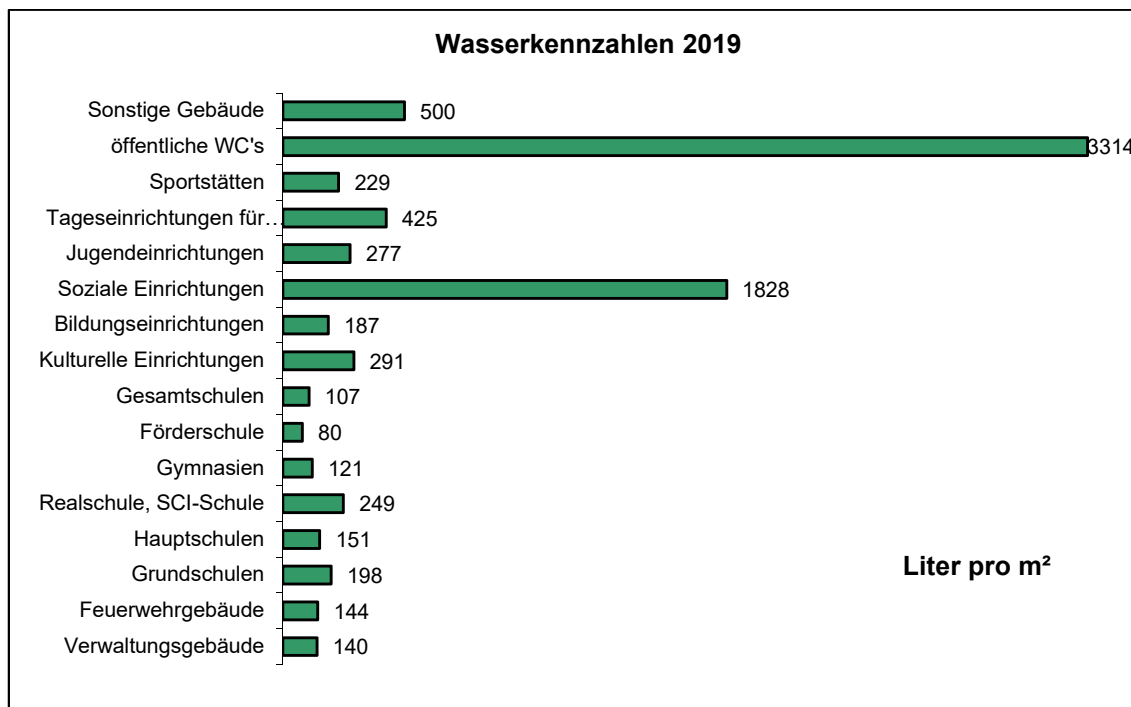


Bezogen auf die BGF- Flächen der einzelnen Gebäudearten ergeben sich folgende Wasserkennzahlen:



Die mittlere Wasserkennzahl sank von 2017 bis 2018 um 14,8 %

Bezogen auf die einzelnen Gebäudearten ergeben sich folgende Wasserkennzahlen: -



3 Nichtinvestive Maßnahmen

In den Energieberichten 2007, 2012 und 2018 sowie in den jährlichen Zwischenberichten wurde ausführlich beschrieben, dass durch nichtinvestive Maßnahmen Energieeinsparungen von mindestens 20 % zu erzielen sind.

Gemäß Empfehlung des Deutschen Städtetages sind für Kommunen in der Größenordnung von Moers zwei Mitarbeiter für das Energiemanagement erforderlich. Die durch einen Mitarbeiter zu erzielenden Einsparungen betragen mindestens 5 % (ca. 130.000 €) der jährlichen Energiekosten.

Beim Kongress zum kommunalen Energiemanagement wurde besonders darauf hingewiesen, dass durch einen Mitarbeiter im Energiemanagement Kosten eingespart werden können, die sogar weit über den vorgenannten Einsparungen von 5 % hinausgehen.

Das Kommunale Energiemanagementsystem (Kom.EMS), welches von vier Energieagenturen entwickelt wurde, empfiehlt für Kommunen von der Größe der Stadt Moers von mindestens 1,5 Vollzeitstellen. Mit der Wiederbesetzung der Stelle des Energiemanagers und den Zeitanteilen weiterer Mitarbeiter für diesen Bereich wird der Empfehlung in etwa gefolgt.

Es ist geplant Kom.EMS im 2. Halbjahr 2020 einzuführen. Kom.EMS ist das Pendant der ISO 50.001 – Aufbau eines systematischen Energiemanagements für die Kommunen. Bei einer Teilnahme ist Moers Pilotkommune in NRW.

3.1 Energiecontrolling

In den letzten Energieberichten wurde ausführlich erläutert, dass die seit Jahren gängige Praxis der manuellen Verbrauchserfassung hinsichtlich eines effektiven Energiemanagements unbefriedigend ist und das ZGM eine neue Software beschaffen möchte. Dies ist inzwischen auch zwingend erforderlich, da die vorherige Software – aufgrund von nicht mehr gegebenen Sicherheitsupdates des Entwicklers – vom KRZN abgestellt wurde.

Man befindet sich aktuell mit Anbietern in Verhandlung. Das ZGM rechnet bis Ende des Jahres damit, die neue Software in Betrieb zu haben. Mit der neuen Software sollen die Zählerdaten dann automatisch über fernauslesbare Zähler erfasst oder vom Hausmeister per App ins Programm eingegeben werden können.

Weiterhin bieten die modernen Programme verschiedenste Kontroll- und Auswertemöglichkeiten sowie automatisch generierte Energieberichte.

3.2 Vertragsmanagement

Im Rahmen des Vertragsmanagements wurden die bestehenden Energielieferverträge weiterhin überprüft und durch Ausschreibungen und Rahmenverträge optimiert.

3.3 Betriebsüberwachung

Die Notwendigkeit einer konsequenten Betriebsüberwachung wurde in den letzten Berichten ausführlich beschrieben. In diesem Zusammenhang wird die seit 1988 bestehende Gebäudeleittechnik kontinuierlich modernisiert bzw. ausgebaut.

Mittlerweile werden alle 90 angeschlossenen Gebäude über das städtische Netzwerk überwacht. Analoge Modemverbindungen sind Vergangenheit. Störungen und Fehler im Betriebsablauf werden automatisch an die Mitarbeiter gemeldet. Nutzungszeiten werden zentral vorgegeben und überwacht.

Um die beschriebenen Einsparpotentiale zu heben, sollen noch in diesem Jahr Rathaus und Bildungszentrum an die Gebäudeleittechnik angeschlossen werden. Die Gespräche mit Spie und Hochtief laufen.

Die Verbesserung der Betriebsüberwachung ist eine zentrale Aufgabe des Energiemanagers.

3.4 Nutzerverhalten

Im Rahmen der Klimaschutzinitiative des Bundes wurde 2013 mit dem Energiesparprojekt in Schulen und Kindertagesstätten (KliMo) begonnen. Trotz auslaufender Förderung in 2016 wird KliMo äußerst erfolgreich durchgeführt. Im den Jahren 2014 bis 2019 konnten jeweils zwischen 65.000 € und 78.000 € an Energiekosten erwirtschaftet werden. Insgesamt wurden seit Projektstart 335.000 € und 668 Tonnen CO₂ Äquivalent eingespart.

Neben dem wirtschaftlichen Vorteil hat die Weiterführung des Projekts den besonderen Effekt, dass durch Energieeinsparung nachhaltig Klimaschutz betrieben wird und die Kinder und Jugendlichen in Moers dauerhaft für den Klimaschutz sensibilisiert werden.

Das Projekt wurde auch 2019 durch den anteilig für das ZGM tätigen Klimaschutzmanager Giovanni Rumolo betreut.

3.5 Schulung und Information

Im Rahmen des Energiesparprojektes wurden für die Hausmeister zwei Schulungen zur Energieeinsparung durchgeführt.

Der Energiebericht wird fortgeschrieben, dem zuständigen Gremium vorgelegt und auf der städtischen Homepage veröffentlicht.

Informationen zu anderem relevanten Themen wie KliMo werden zusätzlich in der Presse veröffentlicht.

4 Investive Maßnahmen

Bei den investiven Maßnahmen handelt es sich um energetische Sanierungen der Gebäudehüllen und der technischen Anlagen. Je nach Zustand des Gebäudes wurden und werden durch diese Maßnahmen erhebliche Energieeinsparungen, teilweise von 50 % und mehr, erzielt.

4.1 Bauunterhaltung

Einsparungen im Rahmen der laufenden und geplanten Instandhaltung werden durch die Einhaltung gesetzlich vorgegebene Mindeststandards erreicht, wie zum Beispiel den hydraulischen Abgleich und den Einbau effizienter Umwälzpumpen bei Heizungsanlagen.

Aber auch der Einbau energieeffizienter Leuchten und Leuchtmittel sowie Fensterneuerungen und zusätzliche Wärmedämmung bei der Instandsetzung von Dächern führen zu Einsparungen.

4.2 Neubau

Im Betrachtungszeitraum sind keine Neubauten fertiggestellt worden.

4.3 Sanierung

An folgenden Gebäuden wurden von ZGM, PRO:SA und Stadtbau seit 2017 Sanierungen abgeschlossen

- Gymnasium Adolfinum, WC-Anlage
- Haus der interkulturellen Begegnung

Bei den genannten Gebäuden wurden wieder folgende Maßnahmen durchgeführt:

- Gebäudeleittechnik
- Bedarfsabhängige Beleuchtungssteuerung
- Wärmeschutzverglasung
- Dachdämmung bei Dachsanierungen
- Dämmung von Rohrleitungen
- Hydraulischer Abgleich der Heizungsanlage
- Einbau wassersparender Armaturen
- LED Beleuchtung

4.4 Energiekonzept

Im Energiebericht 2012 wurden die Ergebnisse des Teilenergiekonzeptes ausführlich beschrieben.

Zusammengefasst wurde festgestellt, dass bei den 65 untersuchten Liegenschaften ein Einsparungspotential von ca. 1,2 Mio. Euro pro Jahr besteht. Diese Summe entspricht über 40 % der aktuellen Energie- und Wasserkosten

Insgesamt wurden Einsparungsmaßnahmen mit einem Investitionsvolumen von 15,9 Mio. Euro empfohlen. Die vorgeschlagenen Maßnahmen waren alle wirtschaftlich.

Zwischenzeitlich wurde ein Teil der Maßnahmen im Zuge der laufenden und geplanten Instandhaltung und bei den Sanierungen umgesetzt. Aufgrund aktueller Vorgaben der Energieeinsparverordnung sind aber weitere Maßnahmen (Erneuerung von Heizkesseln, Dämmung oberster Geschoßdecken) zwingend erforderlich.

Eine umfassende Umsetzung des Energiekonzeptes war aber aufgrund der bekannten Haushaltslage aus eigenen Mitteln nicht möglich. Um diese Maßnahmen umsetzen zu können werden Fördermittel aus dem KlnFFöG in Anspruch genommen werden können.

Über eine alternative Umsetzung mittels Contracting wird im nächsten Kapitel berichtet.

4.5 Contracting

Wie in den letzten Berichten ausführlich erläutert, bietet sich als Möglichkeit der Umsetzung von Energieeinsparmaßnahmen das Energiespar-Contracting (ESC) an.

Der nächste Schritt zur Umsetzung bzw. Ausschreibung des Energiespar-Contracting wurde zurückgestellt, da die Fördermittel aus dem KlnFFöG wirtschaftlicher als Energiespar-Contracting sind.

Sollten nicht alle Maßnahmen über die Fördertöpfe aus KInffÖG abgedeckt werden können wird das Energiemanagement sich wieder mit Energiespar-Contracting befassen.

4.6 Photovoltaik

Am Neubau des Klassentraktes der Hermann Runge Gesamtschule wurden ein PV- Anlage zur Eigenstromerzeugung mit ca. 30 kWp installiert. Aktuell findet die Planung für PV-Anlagen auf dem Rathaus und dem Verwaltungsgebäude des ZGM statt. Ziel ist es die Anlagen im nächsten Jahr zu installieren.

Außerdem erstellt das Energiemanagement in Kooperation mit dem Klimaschutzmanager eine flächendeckende Analyse aller Gebäude für weitere PV-Anlagen. Ziel ist es jährlich weitere Anlagen in Betrieb zu nehmen.

Weiterhin wurden von der ENNI Solar GmbH Dächer von städtischen Gebäuden angemietet und Photovoltaikanlagen errichtet. An folgenden Gebäuden wurden Anlagen in Betrieb genommen:

- Geschwister Scholl Gesamtschule
- Grafschafter Gymnasium

Insgesamt werden ab 2019 auf den Dächern der ZGM Gebäude jährlich ca. 650.000 kWh umweltfreundlicher Solarstrom erzeugt.

Das entspricht dem Jahresstromverbrauch der 3 städtischen Gesamtschulen oder von etwa 150 Haushalten. Weitere Projekte werden folgen.

5 Zusammenfassung

Die absoluten Energiekosten sind gegenüber 2017 um rund 100.000 € (-3,9 %) gesunken

Aussagekräftig für den Erfolg des Energiemanagements sind jedoch die witterungs- und flächenbereinigten Verbräuche.

Der bereinigte Heizenergieverbrauch (-5,5 %), der Stromverbrauch (- 2,9 %) und der Wasserverbrauch (- 14,8 %) sind seit 2017 weiter gesunken.

6 Ausblick

Das im letzten Energiebericht formulierte Ziel, bis 2022 mindestens 15 % (pro Jahr 3 %) Energie- und Wassereinsparungen gegenüber 2017 zu erreichen, wurde beim Wasserbrauch in diesem Jahr deutlich überstiegen, der bereinigte Heizenergieverbrauch ist leicht unter der Zielvorgabe. Der Stromverbrauch hängt um ca. 50% dem gesetzten Ziel hinterher.

Mit der Wiederbesetzung der Stelle des Energiemanagers beginnt nun die seit Jahren vorgesehene Intensivierung der nichtinvestiven Maßnahmen, damit das gesetzte Ziel auch bei Heizung und Strom erreicht wird und möglicherweise darüber hinaus weitere Einsparungen erzielt werden können.

Durch die Einführung der neuen Energiemanagement-Software, der Modernisierung der Gebäudeleittechnik und der Teilnahme an Kom.EMS werden dem Energiemanager in Zukunft wertvolle Werkzeuge zur Verfügung stehen.

Das Einrichten dieser Systeme ist anfangs sehr zeitintensiv und aufwändig. Wenn der Initialaufwand erledigt ist, lässt sich das Monitoring und Controlling deutlich effizienter durchführen.

Daher wird der Fokus in den nächsten Monaten darauf liegen, die wichtigen Instrumente zu installieren, einzuführen und in Betrieb zu nehmen.

VE	Bezeichnung	Heizenergie	Kostenträger	2017	2018	2019
10010	ehem. Neues Rathaus, Weißes Haus	Fernwärme	ZGM	2.675	2.675	2.675
10020	ehem. Altes Rathaus	Fernwärme	ZGM			
10030	Altes Landratsamt	Fernwärme	ZGM	2.665	2.665	2.665
10040	Bürgerservice Innenstadt	Fernwärme	Stadtbau	0	0	0
11040	Betriebshof ZGM	Heizöl	ZGM	418	418	418
10050	Büro ZGM	Fernwärme	ZGM	715	715	715
10060	Neubau Rathaus	Fernwärme	ZGM	18.247	18.247	18.247
Verwaltungsgebäude				24.720	24.720	24.720
11010	Hauptfeuerwache, Am Jostenhof	Erdgas	ZGM	7.005	7.005	7.005
11020	Feuerwehrgebäude, LZ Stadtmitte	Erdgas	ZGM	0	0	0
11030	Feuerwehrgebäude, LZ Repelen	Erdgas	ZGM	867	867	867
11050	Feuerwehrgebäude, LZ Scherpenberg	Erdgas	ZGM	1.261	1.261	1.261
11060	Feuerwehrgebäude, LZ Kapellen	Erdgas	ZGM	662	662	662
11070	Feuerwehrgebäude, LZ Schwafheim	Erdgas	ZGM	946	946	946
11080	Feuerwehrgebäude, LZ Stadtmitte - Asberg	Fernwärme	ZGM	1.995	1.995	1.995
11090	Feuerwehrgebäude, LZ Hülsdonk	Erdgas	ZGM	455	455	455
Feuerwehrgebäude				13.191	13.191	13.191
12010	GG-Moers-Hülsdonk	Erdgas	ZGM	3.521	3.521	3.521
12020	Gebrüder-Grimm-Schule	Fernwärme	ZGM	3.064	3.064	3.064
12030	Willi Fähmann-Schule	Fernwärme	ZGM	3.470	3.470	1.826
12040	Eichendorffschule	Fernwärme	ZGM	3.897	3.897	3.897
12050	Astrid-Lindgren-Schule	Fernwärme	ZGM	2.962	2.962	2.962
12060	GG Eschenburgschule	Erdgas	ZGM	4.280	4.280	4.280
12070	GG Waldschule	Erdgas	ZGM	4.625	4.625	4.625
12080	Adolf-Reichwein-Schule	Erdgas	ZGM	3.026	3.026	3.161
12090	GG Annastraße	Fernwärme	ZGM	3.819	3.819	3.819
12100	GG Dorsterfeldschule	Erdgas	ZGM	6.677	6.677	6.677
12120	GG Achterrathsfeld	Fernwärme	ZGM	3.759	3.759	3.759
12130	GG Emanuel-Felke	Heizöl	ZGM	3.774	3.774	3.774
12140	GG Rheim	Fernwärme	ZGM	3.787	3.787	3.787
12150	GG Repelen	Erdgas	ZGM	2.881	2.881	2.881

Objektliste BGF in m²

VE	Bezeichnung	Heizenergie	Kostenträger	2017	2018	2019
12160	GG Eick-West	Fernwärme	ZGM	6.342	6.342	6.342
12170	Robinson-Schule	Erdgas	ZGM	3.165	3.165	3.165
12180	GG Uhrs Schule Meerbeck	Fernwärme	ZGM	3.950	3.950	3.950
12190	GG Regenbogenschule	Fernwärme	ZGM	5.888	5.888	5.888
Grundschulen				72.887	72.887	71.378
12200	Justus-v.-Liebig-Schule Altbau	Fernwärme	ZGM	8.750	8.750	8.750
12205	Justus-v.-Liebig-Schule Neubau	Fernwärme	ZGM	6.497	6.497	6.497
Hauptschulen				15.247	15.247	15.247
12210	Schulzentrum Jungbornpark (SCI Schule)	Erdgas	ZGM	7.964	7.964	7.964
12220	Heinrich-Pattberg-Realschule	Fernwärme	ZGM	13.079	13.079	13.079
Realschule, SCI Schule				21.043	21.043	21.043
12230	Grafschafter Gymnasium	Fernwärme	ZGM	8.291	8.291	8.291
12240	Gymnasium Adolfinum	Fernwärme	ZGM	17.001	17.001	17.001
12250	Gymnasium Filder Benden	Fernwärme	ZGM	13.093	13.093	13.093
12260	Gymnasium Rheinkamp	Fernwärme	ZGM	11.131	11.131	11.131
Gymnasien				49.516	49.516	49.516
12110	Kita/Turnhalle Erlenweg	Erdgas	ZGM	1.172	1.172	1.172
12270	Albert-Schweitzer-Schule	Fernwärme	ZGM	4.899	4.899	4.899
Sonderschulen				6.071	6.071	6.071
12280	Geschwister-Scholl	Fernwärme	ZGM	15.354	15.354	15.354
12290	Anne-Frank-Gesamtschule	Fernwärme	ZGM	15.649	15.649	15.649
12300	Hermann-Runge-Gesamtschule	Fernwärme	ZGM	10.487	11.987	11.987
Gesamtschulen				41.490	42.990	42.990
13010	STM-Schloss theater	Fernwärme	ZGM	596	596	596
13020	Moerser Schloß	Fernwärme	ZGM	2.750	2.750	2.610
13040	Musikschule	Fernwärme	ZGM	2.983	2.983	2.983
Kulturelle Einrichtungen				6.329	6.329	6.189

Objektliste BGF in m²

VE	Bezeichnung	Heizenergie	Kostenträger	2017	2018	2019
13050	Zentralbibliothek	Fernwärme	ZGM	0	0	0
13070	B.-zweigstelle Repelen	Erdgas	ZGM	275	275	275
13080	Hans-Dieter-Hüsch Haus	Fernwärme	ZGM	6.992	6.992	6.992
Bildungseinrichtungen				7.267	7.267	7.267
14100	Obdachlosenhäuser, Eichenstr.	Fernwärme	ZGM	0	0	0
14101	Obdachlosenhäuser, Römerstr.	Fernwärme	ZGM	829	829	829
14103	Obdachlosenunterkunft, Asberger Str.	Erdgas	ZGM	388	388	388
14108	Obdachlosenunterkunft, Rheinhausener	Erdgas	ZGM	399	399	399
14102	Aussiedlerunterkunft, Walpurgisstr.	Erdgas	ZGM	0	0	0
14104	Asylbewerberunterkunft, Bismarckstr.	Erdgas	ZGM	421	421	0
14105	Asylbewerberunterkunft, Essenberger Str.	Erdgas	ZGM	777	777	777
14106	Asylbewerberunterkunft, Filderstr. Alt	Erdgas	ZGM	0	0	0
14107	Asylbewerberunterkunft, Franz-Haniel	Erdgas	ZGM	2.221	2.221	2.221
14111	Asylbewerberunterkunft, Xantener Str	Fernwärme	ZGM	382	382	382
14112	Asylbewerberunterkunft, Friemersheimer Str.	Heizöl	ZGM	108	108	108
14113	Asylbewerberunterkunft, Lintforter Str.		ZGM	158	158	158
14115	Asylbewerberunterkunft, Rathausallee	Fernwärme	ZGM	613	613	613
14126	Asylbewerberunterkunft, Filderstr. Neu	Erdgas	ZGM	1.884	1.884	1.884
14126	Asylbewerberunterkunft, Orchideenstr.		ZGM	140	140	140
Soziale Einrichtungen				8.320	8.320	7.899
14201	Spielstube, Römerstr.	Erdgas	ZGM	364	364	364
14202	Spielstube Dresdener Ring, Container	Strom	ZGM	59	59	59
14203	Spielstube Donaustr., Pumpenhaus	Heizöl	ZGM	104	104	104
14204	Spielstube Leuschnerstr.	Erdgas	ZGM	0	0	0
14205	Asbergerstr., Container	Erdgas	ZGM	182	182	182
14206	Jugendzentrum Kaktus, Fuldastr.	Fernwärme	AWO	0	0	0
14207	Jugendzentr. Dorfschule, Lintforter Str.	Erdgas	ZGM	1.830	1.830	1.830
14209	Jugendz. Volksschule, Südring	Fernwärme	ZGM	0	0	0
14260	Bollwerk 107	Fernwärme	ZGM	1.347	1.347	1.347
12205	Jugendzentrum Kaktus, Römerstr.	Fernwärme	ZGM	376	376	376
Jugendeinrichtungen				4.262	4.262	4.262
14210	Kindergarten, Kurzestr.	Fernwärme	ZGM	1.448	1.448	1.448

VE	Bezeichnung	Heizenergie	Kostenträger	2017	2018	2019
14211	Kindergarten, Eichenstr.	Fernwärme	ZGM	962	962	962
14212	Kindergarten, Diergardtstr.	Erdgas	ZGM	842	842	842
14213	Kindergarten, Pusenhof	Erdgas	ZGM	718	718	718
14214	Kindergarten, Ulrich v. Hutten-Str.	Erdgas	ZGM	723	723	723
14215	Kindergarten, Orchideenstr.	Fernwärme	ZGM	962	962	962
14216	Kindergarten, Holderberger Str.	Erdgas	ZGM	784	784	784
14217	Kindergarten, Wilhelm-Müller Str.	Fernwärme	ZGM	1.039	1.039	1.039
14218	Kindergarten, Lockertstr.	Erdgas	ZGM	714	714	714
14219	Kindergarten, Konrad-Adenauer-Str.	Fernwärme	ZGM	974	974	974
14220	Kindergarten, Barbarastr.	Fernwärme	ZGM	980	980	980
14221	Kindergarten, Am Pandyck	Erdgas	ZGM	1.666	1.666	1.666
14222	Kindergarten, Rüttgersweg	Erdgas	ZGM	1.455	1.455	1.455
14223	Kindergarten, Nikolausweg	Erdgas	AWO	816	816	816
14224	Kindergarten, Walter-Karentz Str.	Erdgas	ZGM	665	665	665
14226	Kindergarten, Kirschenallee	Fernwärme	SCI	833	833	833
14227	Kindergarten, Eichendorfstr.	Erdgas	AWO	2.000	2.000	2.000
14228	Kindergarten, Marktstr.	Erdgas	ZGM	2.349	2.349	2.349
14229	Kindergarten, Jungbornstr,	Erdgas	AWO	662	662	662
14233	Kindergarrten Göbenstr.	Erdgas	ZGM	500	500	500
14250	Kindergarten, Planetenstraße	Fernwärme	Kirche	873	873	873
Kindergärten				21.965	21.965	21.965
15100	Sportanlage Schwafheim	Erdgas	Verein	912	912	912
15101	Sportanlage Rot-Weiß	Erdgas	Verein	486	486	486
15102	Sportanlage Asberg	Erdgas	Verein	579	579	579
15103	Turnhalle Asbergerstr	Heizöl	ZGM	621	621	621
15104	Sportanlage MSV Merbeck	Fernwärme	Verein	987	987	987
15105	Sportheim SV Scherpenberg	Heizöl	Verein	529	529	529
15106	Henri-Guidet-Zentrum,	Erdgas	ZGM	6.081	6.081	6.081
15107	Sporthalle Kirschenallee	Fernwärme	ZGM	2.606	2.606	2.606
15108	Sportanlage Lauersforter Str.	Heizöl	Verein	549	549	549
15109	Turnhalle/Gymnastikhalle, Römerstr.	Erdgas	ZGM	1.041	1.041	1.041
15110	Sportanlage Repelen, Stormstr.	Erdgas	Verein	1.707	1.707	1.707
15111	Sportanlage Rheinkamp, Wielandstr.	Erdgas	Verein	684	684	684
15112	Eissport-u. Tennishalle, Filderstr.	Erdgas	ZGM	0	0	0

Objektliste BGF in m²

VE	Bezeichnung	Heizenergie	Kostenträger	2017	2018	2019
15113	Badeanstalt Bettenkamp	Strom	ZGM	0	0	0
15114	Sportzentrum Rheinkamp	Fernwärme	ZGM	0	0	0
15115	Solimare-Aktivarium	Erdgas	ZGM	0	0	0
15118	FC Meerfeld	Fernwärme	Verein	299	299	299
15120	Sportanlage Filder Benden	Erdgas	Verein	1.600	1.600	1.600
15200	Streichelzoo	Flüssiggas	ZGM	518	518	518
15202	Cafe im Freizeitpark, Krefelderstr.	Strom	ZGM	143	143	143
15203	Sportanlage Grafschafter SV	Ergas	Verein	0	0	0
Sport- und Erholungseinrichtungen				19.342	19.342	19.342
17100	WC-Bahnhof/ Trinkhalle	Ergas	ZGM	0	0	0
17110	WC-Meerbeck/Markt	Strom	ZGM	63	63	63
17120	WC-Repelen/Markt/Trinkh.	Ergas	ZGM	0	0	0
17130	WC-Königl. Hof	Ergas	ZGM	49	49	49
17140	Behindertentoilette	Strom	ZGM	7	7	7
Öffentliche Einrichtungen				119	119	119
17200	Friedhofsgebäude Uftort	Erdgas	ZGM	0	0	0
17210	Friedhof Kapellen, Friedhofstr.	Strom	ZGM	0	0	0
17220	Zentralfriedhof Hüldonk, Geldernsche Str.	Heizöl	ZGM	0	0	0
17230	Friedhof Schwafheim, Hügelstr.	Erdgas	ZGM	0	0	0
17240	Friedhof Lohmannsheide, Jakob-Schroer	Flüssiggas	ZGM	0	0	0
17250	Friedhof Repelen, Johann-Stegmann-Allee	Strom	ZGM	0	0	0
17260	Friedhof Klever Str.	Erdgas	ZGM	0	0	0
17270	Friedhof Meerbeck	Fernwärme	ZGM	0	0	0
17280	Friedhof Vinn	Strom	ZGM	0	0	0
Friedhofsgebäude				0	0	0
18020	Bergamt Uftort, Rheinberger Str.	Erdgas	ZGM	3.028	0	0
18030	ehem. Waldschule Barbara	Fernwärme	ZGM	1.140	1.140	1.140
18040	Wohnhaus	Fernwärme	privat	148	148	148
18050	Imbisstube, Bismarckstr.	Strom	privat	0	0	0
18060	Schule Moerserheide, Cecilienstr.	Fernwärme	ZGM	2.495	0	0
18080	Altentagesstätte, Ehrenmalstr.	Heizöl	ZGM	463	463	463
18100	Wohnheim , Filderstr.	Kohle	privat	100	100	100

Objektliste BGF in m²

VE	Bezeichnung	Heizenergie	Kostenträger	2017	2018	2019
18110	Wohnhaus, Homberger Str.	Heizöl	ZGM	0	0	0
18120	Wohnhaus, Jakob-Schroer-Str.	Heizöl	privat	303	303	303
18130	Wohnhaus, Jungbornstr.	Heizöl	privat	213	213	213
18150	Wohnhaus, Duisburger-Str.	Fernwärme	privat	1.328	1.328	1.328
18160	Waldsee/Freie Schwimmer Rheinkamp	Kohle	privat	530	530	530
18190	Nebengebäude, Lintforter Str.	Gas	privat	70	70	70
18200	Garagen und Lagergebäude, Westerbruchstr.	-	privat	0	0	0
18210	ehem. Obdachlosenunterkunft, Filderstr.	Erdgas	privat	0	0	0
18220	Container, Kornstr.	Erdgas	privat	110	110	110
18240	ehem. Schule Asberg	Erdgas	ZGM	1.963	1.963	1.963
14240	Sozialraumteam Nord	Erdgas	ZGM	300	300	300
14230	Sozialraumteam Süd	Fernwärme	ZGM	537	537	537
Sonstige Gebäude				12.728	7.205	7.205
Summen				324.497	320.474	318.404
Veränderung zum Vorjahr				0,0%	-1,3%	-0,7%
Kostenträger ZGM				288.870	281.186	280.217
Veränderung zum Vorjahr				-1,5%	-2,7%	-0,3%

Heizkosten in Euro
(Abrechnung mit EVU)

Gebäudeart	2017	2018	2019
Verwaltungsgebäude	73.421	80.614	87.105
Feuerwehrgebäude	89.474	104.132	110.337
Grundschulen	261.130	253.295	270.399
Hauptschulen	26.760	24.522	19.779
Realschulen	107.082	112.474	81.697
Gymnasien	196.239	200.366	203.032
Sonderschulen	22.483	18.364	18.916
Gesamtschulen	184.407	206.947	207.271
Kulturelle Einrichtungen	52.444	54.001	70.645
Bildungseinrichtung	21.688	21.014	22.000
Soziale Einrichtungen	173.451	78.480	64.212
Jugendeinrichtungen	23.483	26.330	5.735
Kindergärten	69.637	70.260	75.098
Sportstätten	56.742	58.232	66.912
Bedürfnisanstalten	0	0	0
Sonstige Gebäude	30.405	96.092	101.651
Gesamt	1.388.847	1.405.124	1.404.790

Stromkosten in Euro
(Abrechnung mit EVU)

Gebäudeart	2017	2018	2019
Verwaltungsgebäude	124.458	129.323	128.452
Feuerwehrgebäude	73.749	71.284	72.708
Grundschulen	188.916	182.353	162.759
Hauptschulen	37.944	35.383	37.397
Realschulen	52.277	58.893	52.220
Gymnasien	167.214	164.793	158.437
Sonderschulen	11.671	12.136	10.918
Gesamtschulen	141.660	159.423	125.175
Kulturelle Einrichtungen	51.603	48.386	82.891
Bildungseinrichtung	59.064	60.984	60.982
Soziale Einrichtungen	114.258	44.702	53.233
Jugendeinrichtungen	45.654	47.329	33.260
Kindergärten	59.857	51.308	50.141
Sportstätten	64.720	56.592	59.168
Bedürfnisanstalten	2.322	1.570	1.427
Sonstige Gebäude	12.702	30.923	17.422
	1.208.070	1.155.381	1.106.590

Wasserkosten in Euro
(Abrechnung mit EVU)

Gebäudeart	2017	2018	2019
Verwaltungsgebäude	8.617	7.454	6.881
Feuerwehrgebäude	5.048	3.813	3.391
Grundschulen	28.581	27.880	30.341
Hauptschulen	3.046	1.479	1.809
Realschulen	5.177	5.134	5.698
Gymnasien	12.259	12.101	10.066
Sonderschulen	519	1.028	502
Gesamtschulen	8.530	8.610	8.726
Kulturelle Einrichtungen	3.196	2.649	3.069
Bildungseinrichtung	3.573	3.459	3.500
Soziale Einrichtungen	47.128	26.143	23.354
Jugendeinrichtungen	4.108	2.959	3.551
Kindergärten	12.430	13.856	14.709
Sportstätten	4.490	3.513	7.026
Bedürfnisanstalten	916	991	914
Sonstige Gebäude	3.235	7.165	5.215
	150.852	128.233	128.751

Bezeichnung Objekt	Heizenergie absolut in MWh Verbrauch Kalenderjahr nach Hausmeisterablesung				Heizenergie witterungsbereinigt in MWh Verbrauch Kalenderjahr nach Hausmeisterablesung				Heizenergie Verbrauch/Kosten abgerechnet mit EVU 2019	
	Durch- schnitt 2017	2018	2019	Abweichung zum Vorjahr	Durch- schnitt 2017	2018	2019	Abweichung zum Vorjahr	MWh	Betrag in Euro
	- 2017				- 2017					
Betriebshof ZGM	30,0	40,0	35,0	-12,5	31,9	43,7	37,9	-13,3	35,0	3.000,00
Neubau Rathaus	700,0	689,0	700,0	1,6	743,5	752,9	757,2	0,6	700,0	60.000,00
Weißes Haus, Kinentrakt	190,9	288,7	24,1	-91,7	202,7	315,5	26,1	-91,7	280,1	24.105,34
Verwaltung	920,9	1.017,7	759,1	-25,4	978,1	1.112,1	821,2	-26,2	1.015,1	87.105,34
Feuerwehr, LZ Hülsdonk	36,7	23,8	35,2	47,9	39,0	26,0	38,1	46,5	35,1	1.856,41
Feuerwehr, LZ Kapellen	99,3	94,2	96,4	2,3	105,5	102,9	104,2	1,3	98,2	5.050,23
Feuerwehr, LZ Repelen	103,0	107,7	110,8	2,9	109,4	117,6	119,9	2,0	127,2	6.427,56
Feuerwehr, LZ Scherpenberg	117,2	84,4	74,7	-11,5	124,5	92,2	80,8	-12,4	95,2	4.844,07
Feuerwehr, LZ Schwafheim	46,6	56,8	47,1	-17,1	49,5	62,1	50,9	-18,0	46,7	2.497,83
Feuerwehr, LZ Stadtmitte / Asberg	55,7	61,6	58,5	-5,0	59,1	67,3	63,3	-5,9	61,1	8.327,87
Hauptwache, Am Jostenhof	809,2	915,6	956,7	4,5	859,5	1.000,6	1.034,9	3,4	955,0	81.332,85
Feuerwehr	1.267,7	1.344,1	1.379,4	2,6	1.346,5	1.468,7	1.492,1	1,6	1.418,6	110.336,82
Adolf-Reichwein-Schule	216,1	168,5	169,5	0,6	229,5	184,2	183,4	-0,4	163,3	13.020,45
Astrid-Lindgren-Schule	181,7	174,5	187,0	7,2	193,0	190,7	202,3	6,1	170,2	15.618,18
Eichendorffschule	212,9	202,4	194,1	-4,1	226,1	221,1	210,0	-5,0	181,1	15.316,05
GG Dorsterfeldschule	447,7	384,8	325,6	-15,4	475,5	420,5	352,2	-16,2	380,2	18.414,27
GG Eick (Hauptstandort)	470,3	469,4	497,4	6,0	499,5	513,0	538,1	4,9	483,0	36.608,68
GG Eick (Teilstandort Roseggerstraße)	814,4	556,1	311,1	-44,1	865,0	607,7	336,6	-44,6	746,0	44.320,53
GG Eschenburgschule (Hauptstandort)	233,4	226,7	231,4	2,1	247,9	247,8	250,3	1,0	89,1	4.649,56
GG Gebrüder-Grimm-Schule	45,4	50,3	50,8	1,0	48,3	55,0	55,0	0,0	54,6	8.223,09
GG Hülsdonk	147,6	128,9	127,9	-0,8	156,7	140,9	138,4	-1,8	123,8	6.280,64
GG Lindenschule (Hauptstandort)	181,1	180,0	183,9	2,2	192,4	196,7	198,9	1,1	170,9	8.543,31
GG Lindenschule (Teilstandort Talstraße)	218,3	217,1	226,3	4,2	231,9	237,3	244,8	3,2	224,3	16.307,11
GG Regenbogenschule	203,4	208,9	202,7	-3,0	216,1	228,3	219,3	-3,9	222,0	17.230,18
GG St.Marien	143,8	146,3	149,5	2,2	152,8	159,8	161,7	1,2	148,0	10.802,34
GG Uhrschnle Meerbeck	96,1	79,2	79,5	0,4	102,0	86,6	86,1	-0,6	83,0	7.742,12
GG Waldschule	297,3	279,7	248,6	-11,1	315,8	305,6	268,9	-12,0	278,1	13.863,17
GS Eschenburg (Teilstandort Annastaße)	217,6	209,0	217,3	4,0	231,1	228,4	235,1	2,9	206,9	18.400,04
Hans-Lehnhard-Schule (ehemals GG Rheim)	156,8	133,3	135,9	2,0	166,5	145,7	147,0	0,9	133,0	15.059,54

Bezeichnung Objekt	Heizenergie absolut in MWh Verbrauch Kalenderjahr nach Hausmeisterablesung				Heizenergie witterungsbereinigt in MWh Verbrauch Kalenderjahr nach Hausmeisterablesung				Heizenergie Verbrauch/Kosten abgerechnet mit EVU 2019	
	Durch- schnitt 2017 -2017	2018	2019	Abweichung zum Vorjahr	Durch- schnitt 2017 -2017	2018	2019	Abweichung zum Vorjahr	MWh	Betrag in Euro
	Grundschulen	4.283,9	3.815,1	3.538,5	-7,3	4.550,1	4.169,3	3.828,1	-8,2	3.857,7
Justus-von-Liebig Schule	322,0	257,2	251,3	-2,3	342,0	281,0	271,8	-3,3	214,0	19.779,30
Hauptschulen	322,0	257,2	251,3	-2,3	342,0	281,0	271,8	-3,3	214,0	19.779,30
Heinrich-Pattberg Realschule	616,3	575,6	594,6	3,3	654,6	629,0	643,2	2,3	487,8	50.137,40
SCI Gemeinschaftsschule, (ehemalige Realschule am J	560,7	458,9	381,4	-16,9	595,6	501,5	412,6	-17,7	293,0	31.559,78
Realschulen	1.177,0	1.034,5	976,0	-5,7	1.250,2	1.130,5	1.055,8	-6,6	780,8	81.697,18
Grafschafter Gymnasium	335,2	327,4	357,2	9,1	356,0	357,8	386,4	8,0	382,2	31.347,51
Gymnasium Adolfinum	798,5	857,5	783,1	-8,7	848,1	937,1	847,2	-9,6	794,0	72.536,46
Gymnasium Filder Benden	862,7	894,5	901,5	0,8	916,3	977,5	975,2	-0,2	777,0	65.911,74
Gymnasium Rheinkamp - Europaschule	426,4	327,4	371,2	13,4	452,9	357,8	401,6	12,2	361,0	33.236,53
Gymnasien	2.422,8	2.406,8	2.413,0	0,3	2.573,3	2.630,2	2.610,4	-0,8	2.314,2	203.032,24
Janusz-Korczak-Schule (ehemalige SO Albert-Schweitz)	233,1	260,9	297,0	13,8	247,6	285,2	321,3	12,7	223,0	18.915,54
Sonderschulen	233,1	260,9	297,0	13,8	247,6	285,2	321,3	12,7	223,0	18.915,54
Anne-Frank-Gesamtschule	932,6	904,9	985,0	8,9	990,6	988,9	1.065,6	7,8	891,0	73.867,55
Geschwister-Scholl-Schule	925,6	966,0	1.071,9	11,0	983,1	1.055,6	1.159,6	9,9	1.015,7	84.320,35
Hermann-Runge-Gesamtschule	554,3	659,7	630,1	-4,5	588,8	720,9	681,7	-5,4	631,0	49.082,64
Gesamtschulen	2.412,5	2.530,6	2.687,0	6,2	2.562,5	2.765,4	2.906,9	5,1	2.537,7	207.270,54
Altes Landratsamt	0,0	0,0	241,6	0,0	0,0	0,0	261,4	0,0	209,0	17.474,94
Moerser Schloß	313,2	278,3	241,9	-13,1	332,7	304,1	261,7	-13,9	233,0	19.991,38
Musikschule	333,2	328,3	349,8	6,5	354,0	358,8	378,4	5,5	355,3	27.523,06
STM-Schloss theater	54,2	55,8	54,1	-3,0	57,5	61,0	58,6	-3,9	54,6	5.655,82
Kulturelle Einrichtungen	700,6	662,4	887,4	34,0	744,2	723,9	960,1	32,6	851,9	70.645,20
Hans-Dieter-Hüsch Haus	223,0	198,0	200,0	1,0	236,9	216,4	216,4	0,0	200,0	22.000,00
Bildungseinrichtungen	223,0	198,0	200,0	1,0	236,9	216,4	216,4	0,0	200,0	22.000,00
Asylbewerberunterkunft Parsickstraße	21,2	17,6	18,5	5,1	22,5	19,2	20,0	4,2	17,7	966,08

Bezeichnung Objekt	Heizenergie absolut in MWh Verbrauch Kalenderjahr nach Hausmeisterablesung				Heizenergie witterungsbereinigt in MWh Verbrauch Kalenderjahr nach Hausmeisterablesung				Heizenergie Verbrauch/Kosten abgerechnet mit EVU 2019	
	Durch- schnitt 2017 -2017	2018	2019	Abweichung zum Vorjahr	Durch- schnitt 2017 -2017	2018	2019	Abweichung zum Vorjahr	MWh	Betrag in Euro
	Friemersheimer Straße	30,0	30,0	0,0	-100,0	31,9	32,8	0,0	-100,0	0,0
Sozialunterkunft Filder Straße	595,1	394,6	183,3	-53,5	632,1	431,3	198,2	-54,0	179,6	8.972,62
Sozialunterkunft Hotel am Kamin	86,5	87,0	48,8	-43,9	91,9	95,1	52,8	-44,5	0,0	0,00
Sozialunterkünfte Asberger Str. 116	99,9	82,7	85,7	3,6	106,1	90,4	92,7	2,5	82,6	4.276,61
Sozialunterkünfte Essenberger Str. 104	99,7	79,9	97,1	21,5	105,9	87,3	105,0	20,3	92,9	4.754,62
Sozialunterkünfte Essenberger Str. 106	113,1	86,5	97,1	12,3	120,2	94,6	105,1	11,1	90,3	4.325,70
Sozialunterkünfte Franz Haniel Str.	619,1	568,6	539,0	-5,2	657,5	621,4	583,0	-6,2	559,5	35.811,34
Sozialunterkünfte Rheinhausener Str. 58	86,6	101,1	102,4	1,3	92,0	110,5	110,7	0,2	101,5	5.104,81
Soziale Einrichtungen	1.751,2	1.448,0	1.171,9	-19,1	1.860,1	1.582,6	1.267,5	-19,9	1.124,1	64.211,78
Jugendtreff Dorfschule Repelen	93,3	111,5	89,6	-19,6	99,1	121,8	96,9	-20,4	78,1	4.090,53
Jugendzentrum Bollwerk	217,3	158,3	113,5	-28,3	230,8	173,0	122,8	-29,0	0,0	0,00
Spielstube Asberger	7,9	7,7	7,7	0,0	8,4	8,4	8,3	-1,2	7,6	444,75
Spielstube Donaustr.	14,9	16,0	15,0	-6,3	15,8	17,5	16,2	-7,4	15,0	1.200,00
Spielstube Römerstraße	7,3	7,0	7,1	1,4	7,7	7,7	7,6	-1,3	0,0	0,00
Jugendeinrichtungen	340,7	300,5	232,9	-22,5	361,8	328,4	251,8	-23,3	100,7	5.735,28
Kindergarten, Am Pandycyk	69,6	66,1	64,7	-2,1	74,0	72,2	70,0	-3,0	65,2	3.374,88
Kindergarten, Barbarastr.	100,9	96,2	93,8	-2,5	107,2	105,1	101,5	-3,4	96,1	8.469,37
Kindergarten, Diergardtstr.	51,0	48,3	49,9	3,3	54,2	52,8	54,0	2,3	49,4	2.992,26
Kindergarten, Eichenstr.	63,7	68,1	66,6	-2,2	67,7	74,4	72,0	-3,2	65,7	6.011,50
Kindergarten Goebenstraße	45,1	66,0	75,3	14,1	47,9	72,1	81,5	13,0	75,8	3.905,43
Kindergarten, Holderberger Str.	124,8	124,2	114,8	-7,6	132,6	135,7	124,1	-8,5	131,8	6.662,17
Kindergarten, Konrad-Adenauer-Straße	107,8	113,2	103,1	-8,9	114,5	123,7	111,6	-9,8	103,4	9.377,02
Kindergarten Kurze Straße	57,5	52,1	54,5	4,6	61,0	56,9	59,0	3,7	51,4	4.550,58
Kindergarten Orchideenstraße	60,6	72,4	55,6	-23,2	64,3	79,1	60,2	-23,9	55,5	6.045,93
Kindergarten Pusenhof	53,0	55,1	59,8	8,5	56,3	60,3	64,7	7,3	59,8	3.147,84
Kindergarten Rüttgersweg	71,8	70,3	68,2	-3,0	76,3	76,8	73,8	-3,9	67,7	3.496,70
Kindergarten Ulrich-von-Hutten	62,9	45,4	50,9	12,1	66,8	49,7	55,1	10,9	53,9	2.805,56
Kindergarten Walter-Karentz.-Str.	40,0	41,2	38,9	-5,6	42,5	45,0	42,1	-6,4	39,0	2.052,18
Kindergarten Wilhelm-Müller-Straße	61,3	58,4	59,3	1,5	65,2	63,8	64,2	0,6	57,9	6.308,99

Bezeichnung Objekt	Heizenergie absolut in MWh Verbrauch Kalenderjahr nach Hausmeisterablesung				Heizenergie witterungsbereinigt in MWh Verbrauch Kalenderjahr nach Hausmeisterablesung				Heizenergie Verbrauch/Kosten abgerechnet mit EVU 2019	
	Durch- schnitt 2017 -2017	2018	2019	Abweichung zum Vorjahr	Durch- schnitt 2017 -2017	2018	2019	Abweichung zum Vorjahr	MWh	Betrag in Euro
	Kindergarten/Turnhalle Vennikel	135,4	78,6	109,1	38,8	143,8	85,9	118,0	37,4	112,1
Kindertageseinrichtungen	1.105,4	1.055,6	1.064,5	0,8	1.174,3	1.153,5	1.151,8	-0,1	1.084,7	75.097,90
Henri-Guidet-Zentrum	388,8	357,8	415,6	16,2	413,0	391,0	449,6	15,0	453,6	21.748,20
Sporthalle Kirschenallee	271,9	211,6	274,7	29,8	288,8	231,3	297,2	28,5	277,0	27.402,53
Streichelzoo, Tennisplätze	25,4	22,2	20,3	-8,6	27,0	24,3	22,0	-9,5	20,3	2.500,00
Turnhalle Asberg	150,0	184,0	170,0	-7,6	159,3	201,1	183,9	-8,6	170,0	12.000,00
Turnhalle Römerstraße	87,6	77,5	75,1	-3,1	93,1	84,7	81,3	-4,0	62,1	3.261,20
Sportstätten	923,7	853,1	955,7	12,0	981,2	932,4	1.034,0	10,9	983,0	66.911,93
Liegenschaft Asberger Str. 195	212,1	186,7	202,9	8,7	225,3	204,1	219,5	7,5	206,1	10.253,10
Liegenschaft Barbarastr. 3	125,5	110,5	161,9	46,5	133,3	120,7	175,1	45,1	171,0	12.486,25
Liegenschaft Ehrenmalstr. 2	72,3	77,9	38,0	-51,2	76,8	85,1	41,1	-51,7	50,0	4.000,00
Liegenschaft Ernst-Holla-Straße	399,6	47,0	0,0	-100,0	424,5	51,4	0,0	-100,0	0,0	0,00
Liegenschaft Markstr. 39	160,6	164,3	155,0	-5,7	170,6	179,6	167,7	-6,6	155,1	7.782,46
Liegenschaft Rathausallee 141	109,7	71,0	37,0	-47,9	116,5	77,6	40,1	-48,3	47,6	7.129,43
Liegenschaft Ringstraße 64	450,2	446,6	415,3	-7,0	478,2	488,0	449,3	-7,9	450,0	60.000,00
Liegenschaft Tannenbergsstraße	24,3	0,0	0,0	0,0	25,8	0,0	0,0	0,0	0,0	0,00
sonstige Gebäude	1.554,3	1.104,0	1.010,1	-8,5	1.651,0	1.206,5	1.092,8	-9,4	1.079,8	101.651,24
Summen	19.638,8	18.288,5	17.823,8	-2,5	20.859,8	19.986,1	19.282,0	-3,5	17.785,1	1.404.789,55

Bezeichnung Objekt	Stromverbrauch in MWh Verbrauch Kalenderjahr nach Hausmeisterablesung			Abweichung zum Vorjahr	Strom abgerechnet mit EVU 2019	
	Durch- schnitt	2018	2019		MWh	Betrag in Euro
	2017 - 2017					
Betriebshof ZGM	3,1	2,7	2,8	3,7	3,9	952,07
Neubau Rathaus	595,8	616,5	600,0	-2,7	600,0	120.000,00
Weißes Haus, Kontinentrakt	35,2	43,2	40,8	-5,6	32,1	7.500,40
Verwaltung	634,1	662,4	643,6	-2,8	636,0	128.452,47
Feuerwehr, LZ Hülsdonk	21,1	21,0	17,0	-19,0	17,6	3.854,99
Feuerwehr, LZ Kapellen	9,7	10,3	8,8	-14,6	8,3	1.891,78
Feuerwehr, LZ Repelen	16,6	16,1	13,7	-14,9	13,9	3.075,11
Feuerwehr, LZ Scherpenberg	14,2	13,7	12,1	-11,7	12,8	2.959,79
Feuerwehr, LZ Schwafheim	18,8	19,2	23,4	21,9	22,1	4.785,41
Feuerwehr, LZ Stadtmitte / Asberg	31,9	30,6	28,9	-5,6	35,7	7.660,53
Hauptwache, Am Jostenhof	249,5	257,7	265,8	3,1	257,9	48.480,25
Feuerwehr	361,8	368,6	369,7	0,3	368,3	72.707,86
Adolf-Reichwein-Schule	33,0	33,0	37,4	13,3	35,4	7.695,67
Astrid-Lindgren-Schule	60,4	62,9	55,7	-11,4	54,8	11.858,62
Eichendorffschule	43,8	41,8	40,7	-2,6	41,8	9.331,36
GG Dorsterfeldschule	93,5	84,3	76,8	-8,9	75,5	16.216,48
GG Eick (Hauptstandort)	75,1	71,3	65,5	-8,1	63,7	13.842,57
GG Eick (Teilstandort Roseggerstraße)	90,1	51,5	48,5	-5,8	49,6	10.993,32
GG Eschenburgschule (Hauptstandort)	47,8	47,8	47,1	-1,5	46,9	10.020,45
GG Gebrüder-Grimm-Schule	39,3	33,3	35,1	5,4	31,6	6.934,54
GG Hülsdonk	52,3	48,1	47,6	-1,0	38,7	8.292,67
GG Lindenschule (Hauptstandort)	41,1	41,1	40,2	-2,2	38,1	8.166,21
GG Lindenschule (Teilstandort Talstraße)	57,0	52,2	45,9	-12,1	45,0	9.747,47
GG Regenbogenschule	58,9	59,7	68,3	14,4	58,8	12.561,93
GG St.Marien	73,5	68,9	65,6	-4,8	0,0	0,00
GG Uhrscheule Meerbeck	42,1	41,1	43,4	5,6	37,8	8.095,57
GG Waldschule	63,9	66,5	63,4	-4,7	63,2	13.497,80
GS Eschenburg (Teilstandort Annastaße)	35,1	35,2	36,8	4,5	35,4	7.606,55
Hans-Lehnhard-Schule (ehemals GG Rheim)	37,3	36,9	35,9	-2,7	36,2	7.897,62
Grundschulen	944,3	875,6	853,9	-2,5	752,5	162.758,83
Justus-von-Liebig Schule	122,2	112,5	103,8	-7,7	174,3	37.396,71
Hauptschulen	122,2	112,5	103,8	-7,7	174,3	37.396,71
Heinrich-Pattberg Realschule	216,5	212,5	213,5	0,5	213,5	39.559,32
SCI Gemeinschaftsschule, (ehemalige Realschule an	42,1	65,1	62,9	-3,4	62,4	12.660,33
Realschulen	258,6	277,6	276,4	-0,4	275,9	52.219,65
Grafschafter Gymnasium	87,6	81,0	93,4	15,3	93,4	18.440,90
Gymnasium Adolfinum	324,3	320,7	325,6	1,5	325,6	63.173,12
Gymnasium Filder Benden	180,4	171,6	176,9	3,1	221,6	44.459,55
Gymnasium Rheinkamp - Europaschule	183,8	171,4	171,4	0,0	171,4	32.363,32
Gymnasien	776,1	744,7	767,3	3,0	811,9	158.436,89
Janusz-Korczak-Schule (ehemalige SO Albert-Schwe	50,2	53,1	79,0	48,8	51,0	10.917,80
Sonderschulen	50,2	53,1	79,0	48,8	51,0	10.917,80
Anne-Frank-Gesamtschule	207,7	196,3	199,5	1,6	199,1	38.784,46
Geschwister-Scholl-Schule	279,5	274,8	269,8	-1,8	269,8	49.755,41
Hermann-Runge-Gesamtschule	227,4	295,8	195,5	-33,9	195,5	36.635,32
Gesamtschulen	714,6	766,9	664,8	-13,3	664,4	125.175,19
Alte Kapelle	6,9	2,7	7,7	185,2	30,4	4.841,23
Altes Landratsamt	0,0	0,0	152,2	0,0	152,2	30.527,87

Bezeichnung Objekt	Stromverbrauch in MWh Verbrauch Kalenderjahr nach Hausmeisterablesung			Abweichung zum Vorjahr	Strom abgerechnet mit EVU 2019	
	Durch- schnitt	2018	2019		MWh	Betrag in Euro
	2017 - 2017					
Moerser Schloß	145,0	139,9	133,1	-4,9	133,9	29.076,70
Musikschule	59,6	53,0	61,8	16,6	63,6	13.583,17
STM-Schlosstheater	19,8	19,0	22,6	18,9	22,4	4.862,15
Kulturelle Einrichtungen	231,4	214,6	377,4	75,9	402,6	82.891,12
Büchereizweigstelle Repelen	4,1	3,8	3,7	-2,6	4,0	982,01
Hans-Dieter-Hüsch Haus	297,3	302,4	300,0	-0,8	300,0	60.000,00
Bildungseinrichtungen	301,4	306,2	303,7	-0,8	304,0	60.982,01
Sozialunterkunft Birkenstraße	2,2	5,8	6,1	5,2	6,3	1.456,69
Sozialunterkunft Filder Straße	118,0	9,7	2,2	-77,3	3,1	972,35
Sozialunterkunft Hotel am Kamin	12,4	9,6	7,8	-18,8	8,6	2.080,38
Sozialunterkunft Orchideenstraße	8,4	2,3	8,9	287,0	8,9	2.002,41
Sozialunterkünfte Asberger Str. 116	12,5	10,4	11,6	11,5	16,1	4.049,29
Sozialunterkünfte Asberger Str. 118	16,0	15,0	12,5	-16,7	12,0	3.473,94
Sozialunterkünfte Essenberger Str. 104	11,9	8,8	11,8	34,1	11,7	3.412,45
Sozialunterkünfte Essenberger Str. 104a	10,6	7,4	8,0	8,1	6,8	2.376,11
Sozialunterkünfte Essenberger Str. 106	15,3	9,8	12,4	26,5	11,9	3.451,97
Sozialunterkünfte Essenberger Str. 106a	25,1	8,6	11,6	34,9	11,7	3.488,25
Sozialunterkünfte Franz Haniel Str.	133,4	113,1	113,2	0,1	113,2	20.534,06
Sozialunterkünfte Rheinhausener Str. 56	6,8	8,8	9,0	2,3	9,2	2.880,86
Sozialunterkünfte Rheinhausener Str. 58	18,7	14,7	11,3	-23,1	11,0	3.054,52
Soziale Einrichtungen	391,2	224,0	226,4	1,1	230,4	53.233,28
Dresdener Ring, Container	0,4	0,3	0,4	33,3	0,4	210,12
Jugendtreff Dorfschule Repelen	18,2	16,6	12,8	-22,9	16,9	3.842,31
Jugendzentrum Bollwerk	157,1	123,2	101,7	-17,5	120,0	25.000,00
Spielstube Asberger	3,4	3,8	3,4	-10,5	3,5	864,39
Spielstube Donaustr.	1,2	1,0	1,3	30,0	0,3	543,06
Spielstube Römerstraße	12,0	13,1	12,1	-7,6	12,6	2.800,45
Jugendeinrichtungen	192,2	158,0	131,7	-16,6	153,7	33.260,33
Kindergarten, Am Pandyc	22,0	22,1	22,0	-0,5	22,0	5.043,14
Kindergarten, Barbarastr.	28,1	23,4	23,0	-1,7	22,8	4.931,49
Kindergarten, Diergardtstr.	14,9	15,6	13,5	-13,5	13,6	2.992,26
Kindergarten, Eichenstr.	16,5	17,8	18,3	2,8	0,0	0,00
Kindergarten Goebenstraße	1,4	2,4	6,2	158,3	6,5	1.503,92
Kindergarten, Holderberger Str.	7,9	6,8	6,6	-2,9	6,7	1.555,14
Kindergarten, Konrad-Adenauer-Straße	22,8	21,8	24,0	10,1	24,3	5.263,69
Kindergarten Kurze Straße	11,8	12,0	12,6	5,0	12,8	2.839,45
Kindergarten Orchideenstraße	20,4	20,9	19,8	-5,3	14,5	3.196,95
Kindergarten Pusenhof	13,0	13,5	14,2	5,2	14,5	3.182,41
Kindergarten Rüttgersweg	25,2	23,2	23,9	3,0	18,5	4.175,81
Kindergarten Ulrich-von-Hutten	17,4	17,6	18,3	4,0	18,6	4.062,21
Kindergarten Walter-Karentz.-Str.	14,3	14,4	14,9	3,5	14,9	3.276,58
Kindergarten Wilhelm-Müller-Straße	21,8	22,3	23,4	4,9	23,5	5.088,31
Kindergarten/Turnhalle Vennikel	25,5	10,2	12,1	18,6	12,9	3.029,26
Kindertageseinrichtungen	262,9	244,0	252,8	3,6	226,1	50.140,62
Henri-Guidet-Zentrum	168,3	160,2	173,5	8,3	173,5	32.159,15
Sporthalle Kirschenallee	77,9	75,9	84,1	10,8	84,1	16.711,50
Streichelzoo, Tennisplätze	25,5	25,3	26,2	3,6	22,0	4.779,10
Turnhalle Asberg	11,4	9,2	6,7	-27,2	6,7	1.543,55
Turnhalle Römerstraße	16,9	18,3	17,6	-3,8	17,6	3.974,89
Sportstätten	300,0	288,9	308,1	6,6	303,9	59.168,19

Bezeichnung Objekt	Stromverbrauch in MWh Verbrauch Kalenderjahr nach Hausmeisterablesung			Abweichung zum Vorjahr	Strom abgerechnet mit EVU 2019	
	Durch- schnitt 2017 - 2017	2018	2019		MWh	Betrag in Euro
WC Am Königlichen Hof	2,4	2,7	1,5	-44,4	1,5	449,77
WC Freizeitpark-Cafe	4,4	1,4	1,4	0,0	1,4	424,27
WC Meerbeck-Markt	1,8	2,0	2,2	10,0	2,0	552,51
Öffentl. Toilettenanlagen	8,6	6,1	5,1	-16,4	4,8	1.426,55
Liegenschaft Asberger Str. 195	13,0	11,8	16,4	39,0	10,8	2.549,80
Liegenschaft Barbarastr. 3	3,6	3,7	3,2	-13,5	3,1	787,88
Liegenschaft Ehrenmalstr. 2	7,6	7,2	7,1	-1,4	6,8	1.698,85
Liegenschaft Ernst-Holla-Straße	39,1	7,7	3,9	-49,4	3,6	1.064,00
Liegenschaft Markstr. 39	10,7	6,8	5,7	-16,2	2,5	794,59
Liegenschaft Rathausallee 141	29,1	13,9	1,7	-87,8	1,0	378,56
Liegenschaft Ringstraße 64	42,9	33,3	25,2	-24,3	21,5	5.342,18
Liegenschaft Tannenbergstraße	11,1	4,0	2,4	-40,0	2,3	623,89
Sozialraumteam Nord	6,8	6,8	6,5	-4,4	6,1	1.688,28
Sozialraumteam Ost	10,8	10,4	4,8	-53,8	10,6	2.494,37
sonstige Gebäude	174,8	105,6	76,9	-27,2	68,2	17.422,40
Summen	5.724,2	5.408,8	5.440,6	0,6	5.428,1	1.106.589,90

Bezeichnung Objekt	Wasserverbrauch in m ³ Verbrauch Kalenderjahr nach Hausmeisterablesung			Abweichung zum Vorjahr	Wasser abgerechnet mit EVU 2019	
	Durch- schnitt 2017 -2017	2018	2019		cbm	Betrag in Euro
Betriebshof ZGM	84,6	87,9	95,0	8,1	98,0	266,06
Neubau Rathaus	2.714,0	2.751,0	2.700,0	-1,9	2.700,0	6.200,00
Weißes Haus, Kantinentrakt	878,7	696,7	299,7	-57,0	208,0	415,42
Verwaltung	3.677,3	3.535,6	3.094,7	-12,5	3.006,0	6.881,48
Feuerwehr, LZ Hülsdonk	329,4	63,2	78,4	24,1	76,0	236,18
Feuerwehr, LZ Kapellen	210,5	218,1	184,5	-15,4	193,0	395,05
Feuerwehr, LZ Repelen	136,2	133,3	141,7	6,3	134,0	314,94
Feuerwehr, LZ Scherpenberg	200,1	159,4	30,4	-80,9	28,0	304,00
Feuerwehr, LZ Schwafheim	47,4	50,3	72,0	43,1	66,0	222,60
Feuerwehr, LZ Stadtmitte / Asberg	155,8	153,2	154,9	1,1	108,0	279,63
Hauptwache, Am Jostenhof	1.720,6	1.425,9	1.234,2	-13,4	1.207,0	1.638,90
Feuerwehr	2.800,0	2.203,4	1.896,1	-13,9	1.812,0	3.391,30
Adolf-Reichwein-Schule	348,8	386,3	477,2	23,5	485,0	1.416,14
Astrid-Lindgren-Schule	551,8	573,1	560,1	-2,3	553,0	1.016,86
Eichendorffschule	656,7	688,9	686,5	-0,3	715,0	1.610,76
GG Dorsterfeldschule	1.023,3	672,0	983,8	46,4	1.032,0	1.534,27
GG Eick (Hauptstandort)	1.131,3	688,4	1.582,9	129,9	1.614,0	3.353,39
GG Eick (Teilstandort Roseggerstraße)	1.192,8	1.532,2	1.135,7	-25,9	1.335,0	2.959,53
GG Eschenburgschule (Hauptstandort)	868,9	1.047,1	1.490,5	42,3	1.469,0	3.023,52
GG Gebrüder-Grimm-Schule	2.760,1	1.875,5	175,3	-90,7	1.827,0	3.642,62
GG Hülsdonk	473,3	475,6	493,8	3,8	502,0	1.102,90
GG Lindenschule (Hauptstandort)	497,0	615,5	505,7	-17,8	421,0	1.078,57
GG Lindenschule (Teilstandort Talstraße)	858,2	1.069,0	659,5	-38,3	606,0	1.595,75
GG Regenbogenschule	1.107,8	1.154,3	1.458,4	26,3	1.212,0	2.674,56
GG St.Marien	648,0	769,7	757,3	-1,6	828,0	1.631,20
GG Uhrs Schule Meerbeck	476,9	506,4	550,7	8,7	420,0	1.077,21
GG Waldschule	670,2	540,5	398,0	-26,4	159,0	481,88
GS Eschenburg (Teilstandort Annastaße)	524,2	447,4	895,6	100,2	812,0	1.609,48
Hans-Lehnhard-Schule (ehemals GG Rheim)	507,0	381,8	304,7	-20,2	294,0	532,20
Grundschulen	14.296,4	13.423,7	13.115,7	-2,3	14.284,0	30.340,84
Justus-von-Liebig Schule	736,9	728,5	983,9	35,1	959,0	1.809,08
Hauptschulen	736,9	728,5	983,9	35,1	959,0	1.809,08
Heinrich-Pattberg Realschule	2.393,0	2.620,8	2.641,7	0,8	3.182,0	4.827,54
SCI Gemeinschaftsschule, (ehemalige Realschule an	720,6	399,7	1.606,5	301,9	347,0	870,14
Realschulen	3.113,5	3.020,5	4.248,2	40,6	3.529,0	5.697,68
Grafschafter Gymnasium	867,0	990,4	1.161,6	17,3	1.007,0	2.140,24
Gymnasium Adolfinum	3.098,3	2.794,2	1.931,1	-30,9	1.721,0	2.976,74
Gymnasium Filder Benden	1.606,7	1.889,6	1.574,1	-16,7	1.542,0	3.132,66
Gymnasium Rheinkamp - Europaschule	2.211,2	1.815,5	1.307,1	-28,0	1.240,0	1.816,70
Gymnasien	7.783,2	7.489,7	5.973,9	-20,2	5.510,0	10.066,34
Janusz-Korczak-Schule (ehemalige SO Albert-Schwe	431,6	538,5	483,1	-10,3	272,0	502,32
Sonderschulen	431,6	538,5	483,1	-10,3	272,0	502,32
Anne-Frank-Gesamtschule	2.687,5	2.668,8	2.842,9	6,5	2.704,0	4.966,42
Geschwister-Scholl-Schule	1.719,2	1.729,8	1.774,5	2,6	1.815,0	3.759,31
Gesamtschulen	4.406,7	4.398,6	4.617,4	5,0	4.519,0	8.725,73
Alte Kapelle	65,0	26,0	54,0	107,7	56,0	209,02
Altes Landratsamt	0,0	0,0	952,8	0,0	877,0	1.697,74
Moerser Schloß	302,2	232,8	178,8	-23,2	174,0	369,26
Musikschule	759,4	648,2	469,1	-27,6	260,0	486,03

Bezeichnung Objekt	Wasserverbrauch in m ³ Verbrauch Kalenderjahr nach Hausmeisterablesung			Abweichung zum Vorjahr	Wasser abgerechnet mit EVU 2019	
	Durch- schnitt 2017	2018	2019		cbm	Betrag in Euro
	- 2017					
STM-Schlosstheater	139,4	136,1	149,2	9,6	128,0	306,79
Kulturelle Einrichtungen	1.266,0	1.043,1	1.803,9	72,9	1.495,0	3.068,84
Hans-Dieter-Hüsch Haus	1.677,0	2.102,2	1.357,8	-35,4	1.700,0	3.500,00
Bildungseinrichtungen	1.677,0	2.102,2	1.357,8	-35,4	1.700,0	3.500,00
Asylbewerberunterkunft Parsickstraße	573,6	354,5	326,0	-8,0	324,0	636,59
Friemersheimer Straße	451,0	60,0	0,0	-100,0	0,0	0,00
Sozialunterkunft Birkenstraße	442,1	419,5	324,4	-22,7	508,0	1.329,67
Sozialunterkunft Filder Straße	5.613,2	1.739,6	405,0	-76,7	418,0	1.193,88
Sozialunterkunft Hotel am Kamin	449,2	558,8	557,0	-0,3	890,0	1.905,99
Sozialunterkünfte Asberger Str. 116	909,4	718,1	720,4	0,3	707,0	1.061,91
Sozialunterkünfte Asberger Str. 118	801,4	718,7	683,1	-5,0	669,0	1.415,31
Sozialunterkünfte Essenberger Str. 104	531,2	378,2	619,2	63,7	608,0	1.332,48
Sozialunterkünfte Essenberger Str. 104a	489,0	366,2	402,0	9,8	370,0	635,39
Sozialunterkünfte Essenberger Str. 106	764,5	626,2	695,8	11,1	643,0	1.380,01
Sozialunterkünfte Essenberger Str. 106a	915,6	467,7	654,3	39,9	671,0	1.418,03
Sozialunterkünfte Franz Haniel Str.	7.274,9	5.253,3	5.760,7	9,7	5.759,0	9.091,38
Sozialunterkünfte Rheinhausener Str. 56	305,0	408,0	411,9	1,0	387,0	658,47
Sozialunterkünfte Rheinhausener Str. 58	668,6	715,9	595,6	-16,8	580,0	1.294,46
Soziale Einrichtungen	20.188,6	12.784,7	12.155,4	-4,9	12.534,0	23.353,57
Jugendtreff Dorfschule Repelen	206,8	250,6	183,3	-26,9	173,0	367,90
Jugendzentrum Bollwerk	732,5	865,1	792,5	-8,4	1.000,0	2.500,00
Spielstube Asberger	65,1	68,3	48,1	-29,6	50,0	200,88
Spielstube Donaustr.	53,5	35,9	35,9	0,0	38,0	184,59
Spielstube Römerstraße	116,2	141,6	119,0	-16,0	121,0	297,29
Jugendeinrichtungen	1.174,2	1.361,5	1.178,8	-13,4	1.382,0	3.550,66
Kindergarten, Am Pandyc	511,6	473,9	519,0	9,5	521,0	1.214,35
Kindergarten, Barbarastr.	511,7	503,5	555,2	10,3	556,0	1.261,87
Kindergarten, Diergardtstr.	346,1	434,8	308,9	-29,0	302,0	543,06
Kindergarten, Eichenstr.	614,7	575,2	674,1	17,2	686,0	1.438,39
Kindergarten Goebenstraße	95,0	155,3	329,9	112,4	337,0	656,20
Kindergarten, Holderberger Str.	222,4	283,1	200,9	-29,0	194,0	396,41
Kindergarten, Konrad-Adenauer-Straße	402,0	469,5	460,9	-1,8	466,0	1.139,67
Kindergarten Kurze Straße	395,6	359,6	377,2	4,9	384,0	654,40
Kindergarten Orchideenstraße	393,7	546,7	454,5	-16,9	449,0	1.116,59
Kindergarten Pusenhof	420,3	561,8	777,3	38,4	787,0	1.575,53
Kindergarten Rüttgersweg	494,9	475,2	634,1	33,4	646,0	1.384,08
Kindergarten Ulrich-von-Hutten	365,7	361,9	358,7	-0,9	359,0	620,45
Kindergarten Walter-Karentz.-Str.	349,8	358,9	347,6	-3,1	349,0	606,87
Kindergarten Wilhelm-Müller-Straße	708,8	716,8	795,3	11,0	806,0	1.601,33
Kindergarten/Turnhalle Vennikel	567,9	441,8	339,1	-23,2	300,0	500,00
Kindertageseinrichtungen	6.400,2	6.718,0	7.132,7	6,2	7.142,0	14.709,20
Henri-Guidet-Zentrum	651,3	545,3	545,5	0,0	560,0	1.267,31
Sporthalle Kirschenallee	499,3	625,7	657,9	5,1	634,0	1.367,79
Streichelzoo, Tennisplätze	581,9	1.064,3	1.044,2	-1,9	1.996,0	3.739,09
Turnhalle Asberg	123,6	114,7	81,1	-29,3	84,0	247,05
Turnhalle Römerstraße	153,4	156,8	197,3	25,8	200,0	404,56
Sportstätten	2.009,5	2.506,8	2.526,0	0,8	3.474,0	7.025,80
WC Am Königlichen Hof	77,5	111,5	99,0	-11,2	94,0	260,63
WC Freizeitpark-Cafe	281,0	257,2	226,0	-12,1	218,0	429,00
WC Meerbeck-Markt	60,4	74,1	69,4	-6,3	67,0	223,96

Bezeichnung Objekt	Wasserverbrauch in m ³ Verbrauch Kalenderjahr nach Hausmeisterablesung			Abweichung zum Vorjahr	Wasser abgerechnet mit EVU 2019	
	Durch- schnitt	2018	2019		cbm	Betrag in Euro
	2017 -					
Öffentl. Toilettenanlagen	418,8	442,8	394,4	-10,9	379,0	913,59
Liegenschaft Asberger Str. 195	380,0	417,8	488,9	17,0	486,0	1.058,87
Liegenschaft Barbarastr. 3	166,5	292,5	166,2	-43,2	172,0	499,53
Liegenschaft Ehrenmalstr. 2	364,6	361,2	414,3	14,7	400,0	676,12
Liegenschaft Ernst-Holla-Straße	865,5	14,0	0,0	-100,0	0,0	132,68
Liegenschaft Markstr. 39	193,1	111,5	157,3	41,1	157,0	479,16
Liegenschaft Rathausallee 141	1.762,0	617,3	7,2	-98,8	67,0	248,85
Liegenschaft Ringstraße 64	1.355,4	1.038,3	685,1	-34,0	610,0	1.335,20
Liegenschaft Tannenbergstraße	0,0	0,0	0,0	0,0	0,0	0,00
Wohnhaus Jakob-Schroer-Str.	59,0	40,0	52,0	30,0	52,0	203,60
Wohnhaus Kleverstr.	234,0	231,0	232,0	0,4	232,0	581,00
sonstige Gebäude	5.380,1	3.123,6	2.203,0	-29,5	2.176,0	5.215,01
Summen	75.760,1	65.421,2	63.165,0	-3,4	64.173,0	128.751,44